

TWP50CX

TWP50SX

TWP80SX

GASOLINE ENGINE WATER PUMP 4T

MOTOBOMBA A GASOLINA 4T

MOTOBOMBA À GASOLINA 4T

PLEASE READ THIS MANUAL CAREFULLY. IT CONTAINS INFORMATION FOR YOUR SAFETY.

POR FAVOR, LEA ATENTAMENTE ESTE MANUAL. CONTIENE INFORMACIÓN PARA SU SEGURIDAD.

POR FAVOR, LEIA ATENTAMENTE ESTE MANUAL. ELE CONTÉM INFORMAÇÕES PARA SUA SEGURANÇA.

OWNER'S MANUAL

GUÍA DEL PROPIETARIO • MANUAL DO PROPRIETÁRIO

THE IMAGES IN THIS MANUAL ARE FOR ILLUSTRATIVE INFORMATION ONLY.
LAS IMÁGENES EN ESTE MANUAL SON SOLO PARA INFORMACIÓN ILUSTRATIVA.
AS IMAGENS DESTE MANUAL SÃO MERAMENTE ILUSTRATIVAS.

INDEX / INDICE / SUMÁRIO

05

SAFETY SYMBOLS / SIMBOLOS DE SEGURIDAD / SIMBOLOS DE SEGURANÇA

06

WATER PUMP PARTS POSITION / UBICACIÓN DE LOS COMPONENTES DE LA MOTOBOMBA / LOCALIZAÇÃO DOS COMPONENTES DA MOTOBOMBA

08

SPECIFICATIONS / ESPECIFICACIONES / ESPECIFICAÇÕES

09

CARES WHEN OPERATING YOUR WATER PUMP / CUIDADOS AL OPERAR SU MOTOR / CUIDADOS AO OPERAR SEU MOTOR- I

10

CARES WHEN OPERATING YOUR WATER PUMP / CUIDADOS AL OPERAR SU MOTOR / CUIDADOS AO OPERAR SEU MOTOR- II

11

INSPECTION BEFORE OPERATING / INSPECCIÓN ANTES DEL FUNCIONAMIENTO / INSPEÇÃO ANTES DO FUNCIONAMENTO

13

INSTALLATION AND ASSEMBLY / INSTALACIÓN Y MONTAJE / INSTALAÇÃO E MONTAGEM

14

INSTALLING THE SELF-PRIMING PUMP / INSTALANDO LA BOMBA AUTOCEBANTE / INSTALANDO A MOTOBOMBA AUTO-ESCORVANTE - I

15

INSTALLING THE SELF-PRIMING PUMP / INSTALANDO LA BOMBA AUTOCEBANTE / INSTALANDO A MOTOBOMBA AUTO-ESCORVANTE - II

16

INSTALLING THE CENTRIFUGAL PUMP / INSTALANDO LA MOTOBOMBA CENTRIFUGA / INSTALANDO A MOTOBOMBA CENTRÍFUGA - I

17

INSTALLING THE CENTRIFUGAL PUMP / INSTALANDO LA MOTOBOMBA CENTRIFUGA / INSTALANDO A MOTOBOMBA CENTRÍFUGA - II

18

PROPER POSITIONING OF THE PUMP / POSICIONAMIENTO ADECUADO DE LA MOTOBOMBA / POSICIONAMENTO ADEQUADO DA MOTOBOMBA

19

CHECKING THE OIL ENGINE LEVEL / VERIFICANDO EL NIVEL DE ACEITE DEL MOTOR / VERIFICANDO O NÍVEL DE ÓLEO DO MOTOR - I

20

CHECKING THE OIL ENGINE LEVEL / VERIFICANDO EL NIVEL DE ACEITE DEL MOTOR / VERIFICANDO O NÍVEL DE ÓLEO DO MOTOR - II

21

FUELING THE TANK / ABASTECENDO EL TANQUE DE COMBUSTIBLE / ABASTECENDO O TANQUE DE COMBUSTÍVEL

22

STARTING THE ENGINE WITH MANUAL STARTER / ENCENDIENDO EL MOTOR CON ARRANQUE MANUAL / LIGANDO O MOTOR COM PARTIDA MANUAL- I

23

STARTING THE ENGINE WITH MANUAL STARTER / ENCENDIENDO EL MOTOR CON ARRANQUE MANUAL / LIGANDO O MOTOR COM PARTIDA MANUAL- II

24

STOPPING THE ENGINE WITH MANUAL STARTER / APAGANDO EL MOTOR CON ARRANQUE MANUAL / DESLIGANDO O MOTOR COM PARTIDA MANUAL

25

REPLACING THE ENGINE OIL / CAMBIANDO EL ACEITE DEL MOTOR / TROCANDO O ÓLEO DO MOTOR- I

26**REPLACING THE ENGINE OIL / CAMBIANDO EL ACEITE DEL MOTOR / TROCANDO O OLEO DO MOTOR - II****27****CLEANING THE SPARK PLUG / LIMPIANDO LA BUJÍA / LIMPANDO A VELA - I****28****CLEANING THE SPARK PLUG / LIMPIANDO LA BUJÍA / LIMPANDO A VELA - II****29****CHANGING THE SPARK PLUG / CAMBIANDO LA BUJÍA / TROCANDO A VELA - I****30****CHANGING THE SPARK PLUG / CAMBIANDO LA BUJÍA / TROCANDO A VELA - II****31****CLEANING THE CARBURETOR CUP / LIMPIEZA DEL VASO DEL CARBURADOR / LIMPEZA DA CUBA DO CARBURADOR - I****32****CLEANING THE CARBURETOR CUP / LIMPIEZA DEL VASO DEL CARBURADOR / LIMPEZA DA CUBA DO CARBURADOR - II****33****AIR FILTER MAINTENANCE / MANTENIMIENTO DEL FILTRO DE AIRE / MANUTENÇÃO DO FILTRO DE AR - I****34****AIR FILTER MAINTENANCE / MANTENIMIENTO DEL FILTRO DE AIRE / MANUTENÇÃO DO FILTRO DE AR - II****35****IDDL E ADJUSTMENT / REGULAJE DE LA MARCHA LENTA / REGULAGEM DA MARCHA LENTA****36****CLEANING THE WATER PUMP / LIMPIEZA DE LA MOTOBOMBA / LIMPEZA DA MOTOBOMBA****37****STORAGE / ALMACENAMIENTO / ARMAZENAMENTO - I****38****STORAGE / ALMACENAMIENTO / ARMAZENAMENTO - II****39****STORAGE / ALMACENAMIENTO / ARMAZENAMENTO - III****40****TRANSPORT / TRANSPORTE / TRANSPORTE**

PREFACE

Thank you for purchasing TOYAMA product.

This manual covers the operation and maintenance of your product. The information and specifications included in this publication were in effect at the time of approval for printing. No part of this publication may be reproduced without written permission. This manual should be considered a permanent part of this product and should remain with it. The illustration may vary according to the model.

Keep this owner's manual handy, so you can refer to it at any time. This owner's manual is considered a permanent part of the product and should remain with the product if resold.

If a problem should arise, or if you have any questions about the product, consult your authorized TOYAMA dealer.

PROLOGO

Gracias por comprar este Producto TOYAMA.

Este manual cubre la operación y el mantenimiento de este producto. La información y las especificaciones incluidas en esta publicación son efectivas para la fecha de aprobación de impresión.

Ninguna parte de esta publicación puede ser reproducida sin autorización. Este manual debe ser considerado parte permanente del producto y debe mantenerse con el producto en caso de ser revendido. Algunos detalles podrán cambiar dependiendo del modelo.

Conserve este manual a la mano para que usted se pueda referir a él en cualquier momento. En caso de presentarse algún problema, o si usted tienen alguna pregunta sobre el producto, contacte a su distribuidor TOYAMA.

PREFÁCIO

Obrigado por adquirir um Produto TOYAMA.

Este manual contém informações para operação e manutenção do seu produto. As informações e especificações incluídas nesta publicação estavam em vigor no momento da aprovação para impressão. Nenhuma parte desta publicação pode ser reproduzida sem permissão por escrito. A ilustração pode variar de acordo com cada modelo de equipamento.

Mantenha este manual do proprietário sempre disponível, para que consiga consultá-lo a qualquer momento. Este manual é considerado uma parte permanente do seu produto e deve acompanhar o equipamento ao ser revendido.











Ao surgir um problema, ou se você tem dúvidas sobre o seu produto, consulte o seu revendedor autorizado TOYAMA.

SAFETY SYMBOLS / SIMBOLOS DE SEGURIDAD / SÍMBOLOS DE SEGURANÇA

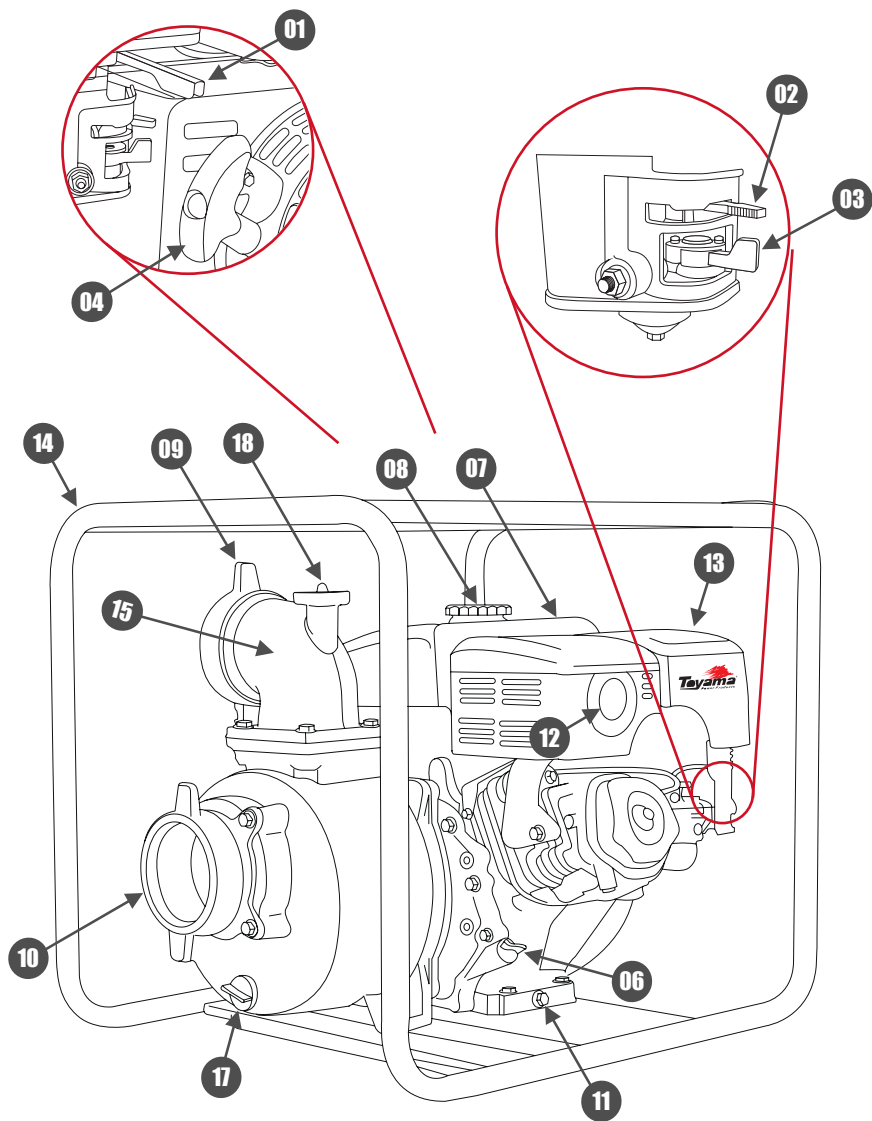
The following symbols are intended to remind you of the safety precautions to be followed.

Los siguientes símbolos tienen el objetivo de recordarle las precauciones de seguridad que deben respetarse.

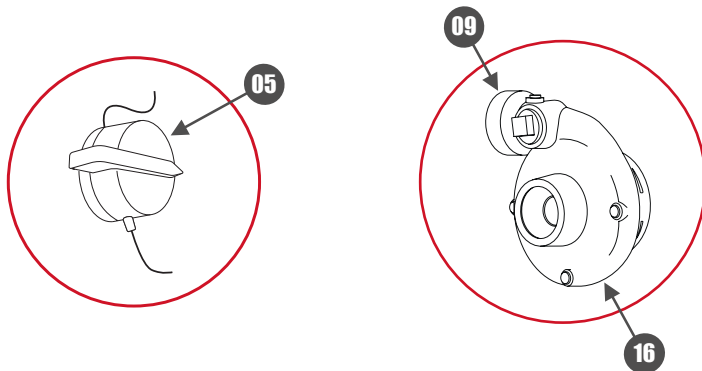
Os símbolos seguintes tem o objetivo de lembrá-lo sobre as precauções de segurança que devem ser respeitadas.

 <p>READ MANUAL LEA EL MANUAL LEIA O MANUAL</p>	 <p>WEAR EAR PROTECTORS UTILICE PROTECCIÓN AURICULAR USAR PROTEÇÃO DE OUVIDO</p>
 <p>RESPIRATORY PROTECTION UTILICE PROTECCIÓN RESPIRATORIA USAR PROTEÇÃO RESPIRATÓRIA</p>	 <p>WEAR SAFETY GLOVES UTILICE GUANTES DE SEGURIDAD USAR LUVAS DE SEGURANÇA</p>
 <p>WEAR PROTECTIVE FOOTWEAR UTILICE CALÇADOS PROTECTORES USAR CALÇADOS DE PROTEÇÃO</p>	 <p>EAR, EYE AND HEAD PROTECTION UTILICE PROTECCIÓN PARA LOS OJOS, OÍDOS Y CABEZA USAR PROTEÇÃO PARA OS OLHOS, OUVI- DOS E CABEÇA</p>
 <p>WARNING AVISO AVISO</p>	 <p>ROTATING PARTS PARTES MÓBILES PARTES MÓVEIS</p>
 <p>WARNING ELECTRICITY RIESGO ELÉCTRICO RISCO ELÉTRICO</p>	 <p>FLAMMABLE MATERIAL MATERIAL INFLAMABLE MATERIAL INFLAMÁVEL</p>
 <p>TIPOVER HAZARD RIESGO DE DEZLIZAMIENTO RISCO DE TOMBAMENTO</p>	 <p>RISK OF SLIPPING RIESGO DE DESLIZAR RISCO DE ESCORREGAR</p>
 <p>BURN HAZARD RIESGO DE QUEMADURA RISCO DE QUEIMADURA</p>	 <p>TOXIC AIR AIRE COM CONTAMINATES AR COM CONTAMINANTES</p>
 <p>HEAT/HOT SURFACE SUPERFICIE CALIENTE SUPERFÍCIE QUENTE</p>	 <p>KICKBACK CONTRAGOLPE REBOTE</p>
 <p>HIGH TEMPERATURE ALTA TEMPERATURA ALTA TEMPERATURA</p>	 <p>RISK OF INJURY RIESGO DE LESION RISCO DE LESÃO</p>

WATER PUMP PARTS POSITION / UBICACIÓN DE LOS COMPONENTES DE LA MOTOBOMBA / LOCALIZAÇÃO DOS COMPONENTES DA MOTOBOMBA



WATER PUMP PARTS POSITION / UBICACIÓN DE LOS COMPONENTES DE LA MOTOBOMBA / LOCALIZAÇÃO DOS COMPONENTES DA MOTOBOMBA



ENGLISH

- 01. SPEED CONTROL;**
- 02. CHOKE;**
- 03. FUEL COCK;**
- 04. MANUAL START;**
- 05. ON / OFF SWITCH;**
- 06. OIL LEVEL DIPSTICK;**
- 07. FUEL TANK;**
- 08. TANK CAP;**
- 09. DISCHARGE (OUTLET) WATER;**
- 10. SUCTION NOZZLE (INLET) OF WATER;**
- 11. ENGINE OIL DRAIN;**
- 12. MUFFLER;**
- 13. AIR FILTER;**
- 14. FRAME;**
- 15. SELF - PRIMING PUMP*;**
- 16. CENTRIFUGAL PUMP*;**
- 17. PLUG FOR WATER DRAINING*;**
- 18. WATER SUPPLY PLUG*;**

ESPAÑOL

- 01. CONTROL DE VELOCIDAD;**
- 02. AHOGADOR;**
- 03. GRIFO DE COMBUSTIBLE;**
- 04. ARRANQUE MANUAL;**
- 05. BOTÓN ENCIENDE/APAGA;**
- 06. VARILLA DE NIVEL DE ACEITE;**
- 07. TANQUE DE COMBUSTIBLE;**
- 08. TAPA DEL TANQUE;**
- 09. DESCARGA (SALIDA) DE AGUA;**
- 10. SUCCIÓN (ENTRADA) DE AGUA;**
- 11. DRENAJE DE ACEITE DEL MOTOR;**
- 12. MOFLE;**
- 13. FILTRO DE AIRE;**
- 14. CUADRO;**
- 15. BOMBA AUTOCEBANTE*;**
- 16. BOMBA CENTRIFUGA*;**
- 17. DRENAJE DE LÍQUIDO DE LA BOMBA*;**
- 18. TAPÓN PARA ABASTECIMIENTO DE AGUA*;**

PORTUGUÊS

- 01. CONTROLE DE VELOCIDADE;**
- 02. AFOGADOR;**
- 03. REGISTRO DE COMBUSTÍVEL;**
- 04. PARTIDA MANUAL;**
- 05. INTERRUPTOR LIGA / DESLIGA;**
- 06. VARETA DE NÍVEL DE ÓLEO;**
- 07. TANQUE DE COMBUSTÍVEL;**
- 08. TAMPA DO TANQUE;**
- 09. BOCAL DE (RECALQUE) SAÍDA DE ÁGUA;**
- 10. BOCAL DE SUÇÃO (ENTRADA) DE ÁGUA;**
- 11. DRENO DE ÓLEO DO MOTOR;**
- 12. ESCAPAMENTO;**
- 13. FILTRO DE AR;**
- 14. QUADRO;**
- 15. BOMBA AUTO ESCORVANTE*;**
- 16. BOMBA CENTRÍFUGA*;**
- 17. DRENO DE ESCOAMENTO DA BOMBA*;**
- 18. BUJÃO PARA ABASTECIMENTO DE ÁGUA*;**

*Verify the acquired model / Verifique el modelo adquirido / Verifique o modelo adquirido.

SPECIFICATIONS / ESPECIFICACIONES / ESPECIFICAÇÕES

WATER PUMP / MOTOBOMBA / MOTOBOMBA	TWP50CX	TWP50SX	TWP80SX
ENGINE / MOTOR / MOTOR	GASOLINE, FOUR STROKE , AIR COOLED, SINGLE CYLINDER GASOLINA, 4 TIEMPOS, REFRIGERADO POR AIRE, MONOCILÍNDRICO GASOLINA, 4 TEMPOS , REFRIGERADO A AR, MONOCILÍNDRICO		
DISPLACEMENT / CILINDRADA / CILINDRADA (CC)	196		
MÁX POWER / POTÊNCIA MÁXIMA / POTENCIA MÁXIMA (HP)	6,5		
SPEED / ROTACIÓN / ROTAÇÃO [RPM]:	3600		
FUEL TANK CAPACITY / TANQUE DE COMBUSTIBLE / TANQUE COMBUSTIBLE (L)	3,6		
OIL CAPACITY / CAPACIDADE DE ÓLEO / CAPACIDAD DE ACEITE (L)	0,6		
RECOMMENDED OIL / ACEITE RECOMENDADO / ÓLEO RECOMENDADO	10W30		
SPARK PLUG MODEL / MODELO DE LA BUJÍA / MODELO DA VELA	TSP-4SS		
STARTING SYSTEM / SISTEMA DE ARRANQUE / SISTEMA DE PARTIDA:	MANUAL START / ARRANQUE MANUAL / PARTIDA MANUAL		
PUMP TYPE / TIPO DE MOTOBOMBA / TIPO DE MOTOBOMBA:	CENTRIFUGAL CENTRIFUGA CENTRÍFUGA	SELF PRIMING / AUTOCEBANTE / AUTO ESCORVANTE	
SUCTION DIAMETER / DIAMETRO DE SUCCIÓN / DIAMETRO DE SUCCIÓN:	2 ½"	2"	3"
DISCHARGE DIAMETER / DIAMETRO DE RECALQUE / DIAMETRO DE DESCARGA:	2"	2"	3"
MAX LIFT / ALTURA MÁXIMA/ ALTURA MÁXIMA(M)	59	23	35
MAX HEAD SUCTION / ALTURA MÁXIMA DE SUCCIÓN/ ALTURA MÁXIMA DE SUCCIÓN (M)	5	7	7
MAX FLOW/ VAZÃO MÁXIMA/ CAUDAL MAXIMO (M³/H)	36	36	60
DIMENSIONS BOX / DIMENSÃO CAIXA / DIMENSIONES CAJA (MM)	495 X 365 X 380	485 X 380 X 380	505 X 385 X 480
GROSS WEIGHT / PESO BRUTO / PESO BRUTO (KG)	22,7	22,6	24,6
NET WEIGHT / PESO LIQUIDO / PESO NETO (KG)	21,3	21,2	23,2

CARES WHEN OPERATING YOUR WATER PUMP / CUIDADOS AL OPERAR SU MOTO-BOMBA / CUIDADOS AO OPERAR SUA MOTOBOMBA - I



1

READ THE MANUAL CAREFULLY;
LEA EL MANUAL CON ATENCIÓN;
LEIA O MANUAL COM ATENÇÃO;

NEVER USE THIS EQUIPMENT WHEN YOU ARE TIRED, SLEEPY, ON THE EFFECT OF ALCOHOL, DRUGS OR OTHER SUBSTANCES; STRONG WINDS;
NUNCA UTILICE ESTE EQUIPO CUANDO ESTÉ CANSADO, SOMNOLIENTO, SOBRE EL EFECTO DE ALCOHOL, DROGAS U OTRAS SUSTANCIAS; FUERTES VIENTOS;
NUNCA UTILIZE ESTE EQUIPAMENTO QUANDO ESTIVER CANSADO, SONOLENTO, SOBRE O EFEITO DE ÁLCOOL, DROGAS OU OUTRAS SUBSTÂNCIAS;



2

DO NOT OPERATE THE EQUIPMENT INDOORS. THE GASES EMITTED FROM THE EXHAUST CONTAIN CARBON MONOXIDE THAT CAN BE HARMFUL TO HEALTH; STRONG WINDS;
NO OPERE EL EQUIPO EN LUGARES CERRADOS. LOS GASES EMITIDOS POR EL ESCAPE CONTIENEN MONÓXIDO DE CARBONO QUE PUEDEN PERJUDICAR LA SALUD; FUERTES VIENTOS;
NÃO OPERE O EQUIPAMENTO EM LOCAIS FECHADOS. OS GASES EMITIDOS PELO ESCAPE CONTÊM MONÓXIDO DE CARBONO QUE PODEM PREJUDICAR A SAÚDE;



3

NEVER USE THE PRODUCT IN WET CONDITIONS SUCH AS RAIN, SNOW, STORMS, ETC;
NUNCA UTILICE EL PRODUCTO EN AMBIENTES MOJADOS, SOBRE LLUVIA, NIEVE, TORMENTAS, ETC;
NUNCA UTILIZE O PRODUTO EM AMBIENTES MOLHADOS, SOBRE CHUVA, NEVE, TEMPESTADES ETC;



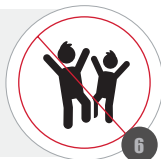
4

WHEN USING THE PRODUCT, MAKE SURE THAT CHILDREN, UNAUTHORIZED PERSONS OR ANIMALS ARE AT A SAFE DISTANCE AT LEAST 15 METERS AWAY FROM THE EQUIPMENT;
CUANDO UTILICE EL PRODUCTO, ANTES DE CONECTAR EL EQUIPO, ASEGÚRESE DE QUE LOS NIÑOS, LAS PERSONAS NO AUTORIZADAS O LOS ANIMALES ESTÉN A UNA DISTANCIA SEGURA DE AL MENOS 15 METROS;
QUANDO FOR UTILIZAR O PRODUTO, ANTES DE LIGAR O EQUIPAMENTO, CERTIFIQUE-SE QUE CRIANÇAS, PESSOAS NÃO AUTORIZADAS OU ANIMAIS ESTEJAM A UMA DISTÂNCIA SEGURA, NO MÍNIMO 15 METROS;



5

NEVER ALLOW CHILDREN OR USERS WHO ARE UNABLE TO UNDERSTAND THE INSTRUCTIONS GIVEN IN THIS MANUAL TO USE THE ENGINE;
NUNCA PERMITA QUE NIÑOS O USUARIOS INCAPACES DE COMPRENDER LAS INSTRUCCIONES DADAS EN ESTE MANUAL UTILICEN EL MOTOR;
NUNCA PERMITA QUE CRIANÇAS OU USUÁRIOS INCAPAZES DE COMPREENDER AS INSTRUÇÕES DADAS NESTE MANUAL UTILIZEM O MOTOR;



6

WARNING / ATENCION / ATENÇÃO



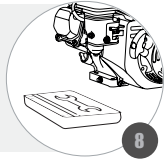
CARES WHEN OPERATING YOUR WATER PUMP / CUIDADOS AL OPERAR SU MOTO-BOMBA / CUIDADOS AO OPERAR SUA MOTOBOMBA - II



7

BE SURE TO KEEP THIS MANUAL ACCESSIBLE SO THAT YOU CAN CONSULT ANY DOUBTS;
ASEGÚRESE DE MANTENER ESTE MANUAL DE FORMA ACCESIBLE, PARA QUE PUEDA SER CONSULTADO CUANDO EXISTAN DUDAS;
CERTIFIQUE-SE DE MANTER ESTE MANUAL DE MODO ACESSÍVEL, PARA QUE CONSIGA CONSULTAR EM EVENTUAIS DÚVIDAS;

ALWAYS MAKE SURE TO INCLUDE THIS MANUAL WHEN SELLING, LENDING, OR TRANSFERRING OWNERSHIP OF THIS PRODUCT;
ASEGÚRESE SIEMPRE DE INCLUIR ESTE MANUAL CUANDO VENDA, PRESTE, O TRANSFERA LA PROPIEDAD DE ESTE PRODUCTO;
CERTIFIQUE-SE SEMPRE DE INCLUIR ESTE MANUAL QUANDO VENDER, EMPRESTAR, OU TRANSFERIR A PROPRIEDADE DESTE PRODUTO;



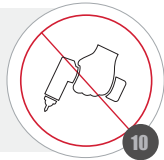
8



9

NEVER REMOVE THE DECALS THAT COME WITH THE PRODUCT;
NUNCA RETIRE LAS CALCOMANÍAS QUE ACOMPAÑAN EL PRODUCTO;
NUNCA REMOVA OS DECALQUES QUE ACOMPANHAM O PRODUTO;

NEVER REMODEL OR MODIFY THE PRODUCT. THESE ACTIONS RESULT IN LOSS OF WARRANTY;
NO REMUEVE NI MODIFIQUE EL PRODUCTO. ESTAS ACCIONES ACARREAN LA PÉRDIDA DE LA GARANTÍA;
NUNCA REMODELE OU FAÇA ADAPTAÇÕES NO PRODUTO. ESTAS AÇÕES ACARRETAM NA PERDA DA GARANTIA;



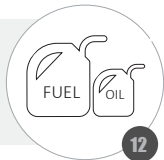
10



11

ALWAYS KEEP NEAR THE NECESSARY TOOLS FOR PERIODIC CHECKS OR MAINTENANCE;
MANTENGA SIEMPRE CERCA LAS HERRAMIENTAS NECESARIAS PARA VERIFICACIONES O MANTENIMIENTO PERIÓDICO;
MANTENHA SEMPRE PRÓXIMO AS FERRAMENTAS NECESSÁRIAS PARA VERIFICAÇÕES OU MANUTENÇÕES PERIÓDICAS;

ALWAYS HAVE CONTAINERS SUITABLE FOR OIL AND FUEL SUPPLY;
TENGA SIEMPRE RECIPIENTES ADECUADOS PARA EL ABASTECIMIENTO DE ACEITE Y COMBUSTIBLE;
TENHA SEMPRE RECIPIENTES ADEQUADOS PARA ABASTECIMENTO DE ÓLEO E COMBUSTÍVEL;



12



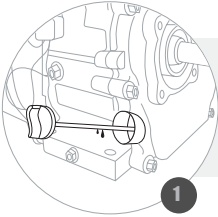
13

NEVER WEAR WIDE CLOTHING, SHORTS, SHORTS, OPEN SHOES, LOOSE HAIR, ETC. ALWAYS USE THE RECOMMENDED PROTECTIVE EQUIPMENT;
NUNCA UTILICE VESTIMENTAS ANCHAS, PANTALONES CORTOS, BERMUDAS, ZAPATOS ABIERTOS, PELO SUELTO, ETC. UTILICE SIEMPRE LOS EQUIPOS DE PROTECCIÓN RECOMENDADOS;
NUNCA UTILIZE VESTIMENTAS LARGAS, CALÇÕES, BERMUDAS, SAPATOS ABERTOS, CABELO SOLTO, ETC. UTILIZE SEMPRE OS EQUIPAMENTOS DE PROTEÇÃO RECOMENDADOS;

WARNING / ATENCION / ATENÇÃO



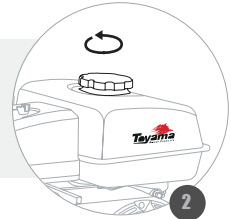
**INSPECTION BEFORE OPERATING / INSPECCIÓN ANTES DEL FUNCIONAMIENTO /
INSPEÇÃO ANTES DO FUNCIONAMENTO**



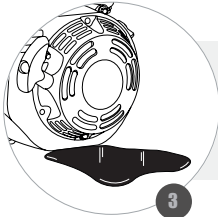
CHECK THE ENGINE OIL LEVEL;
VERIFIQUE EL NIVEL DE ACEITE DEL MOTOR;
VERIFIQUE O NÍVEL DE ÓLEO DO MOTOR;

1

CHECK THE FUEL LEVEL;
VERIFIQUE EL NIVEL DE COMBUSTIBLE;
VERIFIQUE O NÍVEL DE COMBUSTÍVEL;



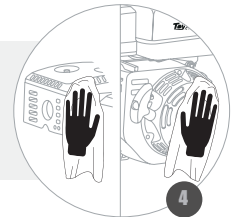
2



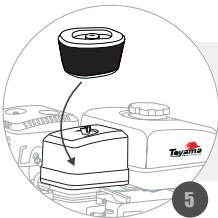
CHECK AROUND AND UNDER THE MACHINE FOR LEAKS OF OIL OR GASOLINE;
*REVISE ALREDEDOR Y DEBAJO DE LA MÁQUINA SI EXISTEN FUGAS DE ACEITE
Y/O GASOLINA;*
*VERIFIQUE AO REDOR E EMBAIXO DA MÁQUINA SE EXISTEM VAZAMENTOS DE
ÓLEO OU GASOLINA;*

3

CHECK FOR DIRT OR DEBRIS AROUND THE MUFFLER AND STARTER CABLE;
*VERIFIQUE SI EXISTEN SUCIEDADES O RESIDUOS ALREDEDOR DEL MOFLE Y DEL
CABLE DE ARRANQUE;*
*VERIFIQUE SE EXISTEM SUJEIRAS OU RESÍDUOS AO REDOR DO SILENCIOSO E
DO CABO DE PARTIDA;*



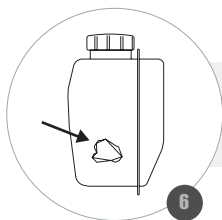
4



CHECK THE CLEANING OF THE AIR FILTER;
VERIFIQUE LA LIMPIEZA DEL FILTRO DE AIRE;
VERIFIQUE A LIMPEZA DO FILTRO DE AR;

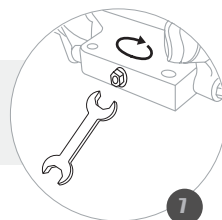
5

**INSPECTION BEFORE OPERATING / INSPECCIÓN ANTES DEL FUNCIONAMIENTO /
INSPEÇÃO ANTES DO FUNCIONAMENTO**



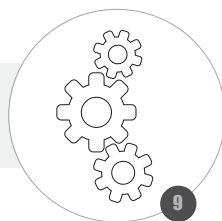
CHECK FOR SIGNS OF MALFUNCTION;
VERIFIQUE SI EXISTEN SEÑALES DE DAÑOS;
VERIFIQUE SE EXISTEM SINAIS DE AVARIAS;

VERIFY TIGHTNESS OF NUTS AND BOLTS;
VERIFIQUE EL APRIETO DE LAS TUERCAS Y TORNILLOS;
VERIFIQUE O APERTO DE PORCAS E PARAFUSOS;



CHECK THE CORRECT FIT OF COVERS AND OTHER COMPONENTS;
VERIFIQUE EL ENCAJE CORRECTO DE CARCAZAS Y TAPAS;
VERIFIQUE O ENCAIXE CORRETO DE CARÇAÇAS E TAMPAS;

CHECK THE CONDITION OF THE EQUIPMENT POWERED BY THE ENGINE.
VERIFIQUE LAS CONDICIONES DO EQUIPAMIENTO ALIMENTADO POR EL MOTOR;
VERIFIQUE AS CONDIÇÕES DO EQUIPAMENTO ALIMENTADO PELO MOTOR;



WARNING / ATENCION / ATENÇÃO

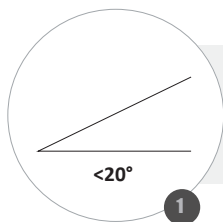
PREVENTIVE MAINTENANCE ENSURES PERFECT OPERATION AND LONGER LIFE TO THE ENGINE.

EL MANTENIMIENTO PREVENTIVO GARANTIZA EL PERFECTO FUNCIONAMIENTO Y MAYOR VIDA ÚTIL DEL MOTOR.

A MANUTENÇÃO PREVENTIVA GARANTE O PERFEITO FUNCIONAMENTO E MAIOR VIDA ÚTIL DO MOTOR.

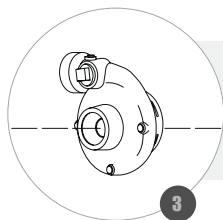
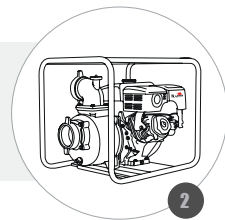


INSTALLATION AND ASSEMBLY / INSTALACIÓN Y MONTAJE / INSTALAÇÃO E MONTAGEM



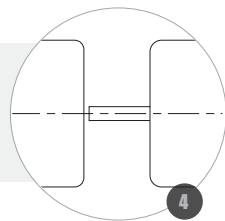
ALLOWABLE ENGINE INCLINATION FOR CONTINUOUS OPERATION IS AT MOST 20°;
INCLINACIÓN PERMITIDA DEL MOTOR PARA OPERACIÓN CONTINUA ES DE UN MÁXIMO DE 20°;
INCLINAÇÃO PERMITIDA DO MOTOR PARA OPERAÇÃO CONTÍNUA É DE NO MÁXIMO 20°;

POSITION THE MACHINE ON A FLAT SURFACE TO AVOID VIBRATION AND MOVEMENT WHILE THE ENGINE IS RUNNING;
COLOQUE LA MÁQUINA EN UNA SUPERFICIE NIVELADA PARA EVITAR VIBRACIONES Y MOVIMIENTO MIENTRAS EL MOTOR ESTÉ FUNCIONANDO;
POSICIONE A MÁQUINA EM UMA SUPERFÍCIE NIVELADA PARA EVITAR VIBRAÇÕES E MOVIMENTO ENQUANTO O MOTOR ESTIVER FUNCIONANDO;



ENSURE PROPER ALIGNMENT OF THE ENGINE WITH THE EQUIPMENT;
ASEGURE LA CORRECTA ALINEACIÓN DEL MOTOR CON EL EQUIPO;
ASSEGURE O CORRETO ALINHAMENTO DO MOTOR COM A MOTOBOMBA;

CHECK THE CORRECT SETTING BETWEEN THE ENGINE SHAFT AND ITS FASTENING COMPONENT;
COMPRUEBE EL AJUSTE CORRECTO ENTRE EL EJE DEL MOTOR Y SU COMPONENTE DE FIJACIÓN;
VERIFIQUE O AJUSTE CORRETO ENTRE O EIXO DO MOTOR E SEU COMPONENTE DE FIXAÇÃO;



WARNING / ATENCION / ATENÇÃO

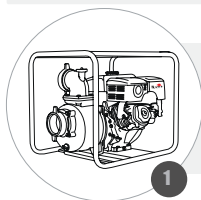
EXCESSIVE CLEARANCE IN THE SHAFT ASSEMBLY CAN RESULT IN ACCIDENTS. BE SURE TO TIGHTEN THE COUPLING BOLTS CORRECTLY.

LA SOBRECARGA EN EL MONTAJE DEL EJE PUEDE RESULTAR EN ACCIDENTES. ASEGÚRESE DE APRETAR LOS TORNILLOS DEL ACOPLAMIENTO CORRECTAMENTE.

FOLGA EXCESSIVA NA MONTAGEM DO EIXO PODE RESULTAR EM ACIDENTES. CERTIFIQUE-SE DE APERTAR OS PARAFUSOS DO ACOPLAMENTO CORRETAMENTE.

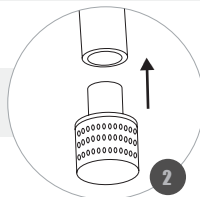


**INSTALLING THE SELF- PRIMING PUMP / INSTALANDO LA BOMBA AUTOCEBANTE /
INSTALANDO A MOTOBOMBA AUTO-ESCORVANTE - I**

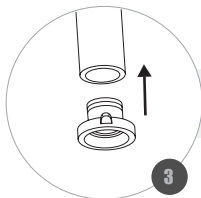


PUT THE PUMP ON A FLAT SURFACE AND CLOSE TO WHERE THE WATER WILL BE PUMPED;

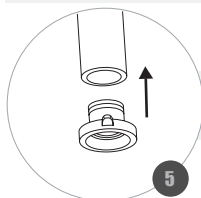
*COLOQUE LA MOTOBOMBA EN UNA SUPERFICIE PLANA Y CERCA DEL LUGAR DONDE SERÁ BOMBEADO EL AGUA;
ALOQUE O MOTOBOMBA EM UMA SUPERFÍCIE PLANA E PRÓXIMA DO LOCAL ONDE SERÁ BOMBEADO A ÁGUA;*



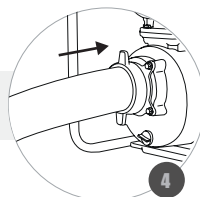
**CONNECT THE DRAIN FILTER TO THE SUCTION HOSE;
CONECTE EL FILTRO DE DESAGÜE A LA MANGUERA DE SUCCIÓN;
CONECTE O FILTRO DE RALO NA MANGUEIRA DE SUCCÃO;**



**INSTALL THE ADAPTER ON THE OTHER END OF THE SUCTION HOSE;
INSTALE EL ADAPTADOR EN EL OTRO EXTREMO DE LA MANGUERA DE SUCCIÓN;
INSTALE O ADAPTADOR NA OUTRA EXTREMIDADE DA MANGUEIRA DE SUCCÃO;**



**INSTALL THE ADAPTER AT THE END OF THE DISCHARGING HOSE;
INSTALE EL ADAPTADOR EN EL EXTREMO DE LA MANGUERA DE DESCARGA;
INSTALE O ADAPTADOR NA EXTREMIDADE DA MANGUEIRA DE RECALQUE;**



**INSTALL THE SUCTION HOSE IN THE PUMP;
INSTALE LA MANGUERA DE SUCCIÓN EN LA BOMBA;
INSTALE A MANGUEIRA DE SUCCÃO NA BOMBA;**

WARNING / ATENCION / ATENÇÃO

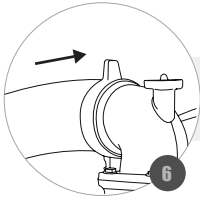
DO NOT EXPOSE YOUR WATER PUMP TO THE ACTION OF TIME / NEVER ALLOW THE PUMP TO SUPPORT THE WEIGHT OF SUCTION AND SUCTION PIPING BY ITSELF, BUILD SUPPORTS TO SUPPORT THEM / KEEP ENOUGH ROOM FOR VENTILATION AND EASY ACCESS FOR MAINTENANCE / NEVER REDUCE SUCTION PIPE GAUGE OR PUMP SET-UP / PREFERABLY USE CURVES INSTEAD OF ELBOWS / ATTACH THREADED FITTINGS TO TUBING TO FACILITATE MAINTENANCE OF EQUIPMENT / SEAL ALL FITTINGS WITH APPROPRIATE SEAL / HOSE NOT INCLUDED.

NO EXPONGA SU MOTOBOMBA A LA ACCIÓN DEL TIEMPO / NUNCA DEJE QUE LA BOMBA SOSTENGA POR SÍ SOLA EL PESO DE LAS TUBERÍAS DE SUCCIÓN Y LA REPRESIÓN, CONSTRUYA SOPORTES PARA APOYARLAS / MANTENGA SUFICIENTE ESPACIO PARA LA VENTILACIÓN Y FÁCIL ACCESO PARA EL MANTENIMIENTO / NUNCA REDUZCA EL CALIBRE DE LA TUBERÍA DE SUCCIÓN O RECALQUE DE LA BOMBA / USE PREFERENTEMENTE CURVAS EN LUGAR DE CODOS / ACOPLE UNIONES ROSCADAS EN LAS TUBERÍAS PARA FACILITAR EL MANTENIMIENTO DEL EQUIPO / HACER EL SELLADO DE TODAS LAS CONEXIONES CON OBTURACIÓN APROPIADA / MANGUERA NO INCLUIDAS.

NÃO EXPONHA SUA MOTOBOMBA A AÇÃO DO TEMPO / NUNCA DEIXE QUE A BOMBA SUSTENTE SOZINHA O PESO DAS TUBULAÇÕES DE SUCÇÃO E RECALQUE, CONSTRUA SUPORTES PARA APOIÁ-LAS/ MANTENHA ESPAÇO SUFICIENTE PARA A VENTILAÇÃO E FÁCIL ACESSO PARA MANUTENÇÃO / NUNCA REDUZA A BITOLA DA TUBULAÇÃO DE SUCÇÃO OU RECALQUE DA BOMBA / USE PREFERENCIALMENTE CURVAS NO LUGAR DE COTOVELOSO / ACOPLE UNIÕES ROSQUEADAS NAS TUBULAÇÕES PARA FACILITAR A MANUTENÇÃO DO EQUIPAMENTO / FAÇA A VEDAÇÃO DE TODAS AS CONEXÕES COM VEDANTE APROPRIADO / MANGUEIRAS NÃO INCLUSAS.

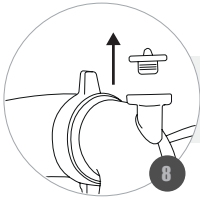
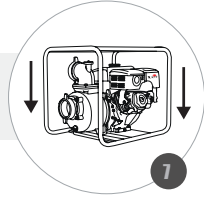


**INSTALLING THE SELF- PRIMING PUMP / INSTALANDO LA BOMBA AUTOCEBANTE /
 INSTALANDO A MOTOBOMBA AUTO-ESCORVANTE - II**



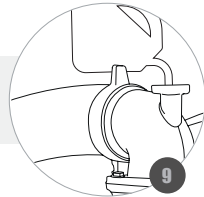
INSTALL THE DISCHARGE HOSE IN THE PUMP;
INSTALE LA MANGUERA DE DESCARGA EN LA MOTOBOMBA;
 INSTALE A MANGUEIRA DE RECALQUE NA MOTOBOMBA;

FIX THE PUMP IN A SUPPORT;
FIJE LA MOTOBOMBA EN UN SOPORTE;
 FIXE A MOTOBOMBA EM UM SUPORTE;

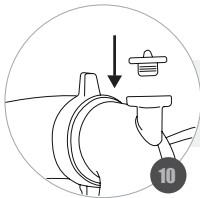


REMOVE THE UPPER PUMP PLUG;
RETIRE EL TAPÓN SUPERIOR DE LA BOMBA;
 RETIRE O BUJÃO SUPERIOR DA BOMBA;

FILL THE PUMP BODY WITH WATER;
LLENE EL CUERPO DE LA BOMBA CON AGUA;
 ABASTEÇA TODO O CORPO DA BOMBA COM ÁGUA;



REINSTALL THE UPPER PUMP PLUG;
COLOQUE NUEVAMENTE EL TAPÓN SUPERIOR DE LA BOMBA;
 RECOLOQUE O BUJÃO SUPERIOR DA BOMBA;



WARNING / ATENCION / ATENÇÃO

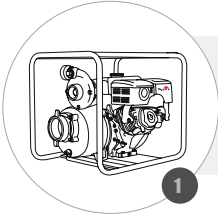
INSTALL AT LEAST ONE CHECK VALVE ON THE SETTLING TUBING, ABOUT 15 METERS FROM THE PUMP / TO PREVENT CLOGGING, KEEP THE DRAIN FILTER AT LEAST 30 CM FROM THE BOTTOM / NEVER OPERATE THE PUMP WITHOUT WATER AS IT WILL DAMAGE THE MECHANICAL SEAL / DO NOT USE TO PUMP FLAMMABLE LIQUIDS, USE IS INTENDED TO PUMP WATER / HOSE NOT INCLUDED.

INSTALE AL MENOS UNA VÁLVULA DE RETENCIÓN EN LA TUBERÍA DE RECALQUE, MÁS O MENOS A 15 METROS DE LA MOTOBOMBA / PARA EVITAR ATASCOS, MANTENGA EL FILTRO DE DESAGÜE A UN MÍNIMO DE 30 CM DEL FONDO / NUNCA UTILICE LA MOTOBOMBA SIN AGUA, YA QUE DAÑARÁ EL SELLO MECÁNICO / NO UTILICE PARA BOMBLEAR LÍQUIDOS INFLAMABLES, EL USO ESTÁ DESTINADO A BOMBLEAR AGUA / MANGUERAS NO INCLUIDA.

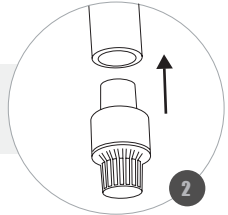
INSTALE NO MÍNIMO UMA VÁLVULA DE RETENÇÃO NA TUBULAÇÃO DE RECALQUE, MAIS OU MENOS A 15 METROS DA MOTOBOMBA / PARA EVITAR ENTUPIMENTOS, MANTENHA O FILTRO DE RALO A NO MÍNIMO 30 CM DO FUNDO / NUNCA FUNCIONE A MOTOBOMBA SEM ÁGUA, POIS DANIFICARÁ O SELO MECÂNICO / NÃO UTILIZE PARA BOMBLEAR LÍQUIDOS INFLAMÁVEIS, O USO DESTINA-SE A BOMBLEAR ÁGUA / MANGUEIRAS NÃO INCLUSAS.



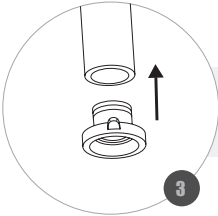
INSTALLING THE CENTRIFUGAL PUMP / INSTALANDO LA MOTOBOMBA CENTRIFUGA / INSTALANDO A MOTOBOMBA CENTRÍFUGA - I



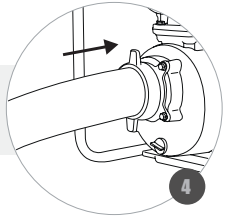
PUT THE PUMP ON A FLAT SURFACE AND CLOSE TO WHERE THE WATER WILL BE PUMPED;
COLOQUE LA MOTOBOMBA EN UNA SUPERFICIE PLANA Y CERCA DEL LUGAR DONDE SERÁ BOMBEADO EL AGUA;
ALOQUE O MOTOBOMBA EM UMA SUPERFÍCIE PLANA E PRÓXIMA DO LOCAL ONDE SERÁ BOMBEADO A ÁGUA;



CONNECT THE FOOT VALVE TO THE SUCTION HOSE;
CONECTE LA VÁLVULA DE PIE A LA MANGUERA DE SUCCIÓN;
CONECTE A VÁLVULA DE PÉ NA MANGUEIRA DE SUÇÃO;



INSTALL THE ADAPTER ON THE OTHER END OF THE SUCTION HOSE;
INSTALE EL ADAPTADOR EN EL OTRO EXTREMO DE LA MANGUERA DE SUCCIÓN;
INSTALE O ADAPTADOR NA OUTRA EXTREMIDADE DA MANGUEIRA DE SUÇÃO;



INSTALL THE SUCTION HOSE INTO THE PUMP;
INSTALE LA MANGUERA DE SUCCIÓN EN LA BOMBA;
INSTALE A MANGUEIRA DE SUÇÃO NA BOMBA;

WARNING / ATENCION / ATENÇÃO

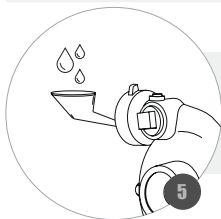
DO NOT EXPOSE YOUR MOTOR PUMP TO THE ACTION OF TIME / NEVER ALLOW THE PUMP TO SUPPORT THE WEIGHT OF SUCTION AND SUCTION PIPING BY ITSELF, BUILD SUPPORTS TO SUPPORT THEM / KEEP ENOUGH ROOM FOR VENTILATION AND EASY ACCESS FOR MAINTENANCE / NEVER REDUCE SUCTION PIPE GAUGE OR PUMP SET-UP / PREFERABLY USE CURVES INSTEAD OF ELBOWS / ATTACH THREADED FITTINGS TO TUBING TO FACILITATE MAINTENANCE OF EQUIPMENT / SEAL ALL FITTINGS WITH APPROPRIATE SEAL / HOSE NOT INCLUDED.

NO EXPONGA SU MOTOBOMBA A LA ACCIÓN DEL TIEMPO / NUNCA DEJE QUE LA BOMBA SOSTENGA POR SÍ SOLA EL PESO DE LAS TUBERÍAS DE SUCCIÓN Y LA REPRESIÓN, CONSTRUYA SOPORTES PARA APOYARLAS / MANTENGA SUFICIENTE ESPACIO PARA LA VENTILACIÓN Y FÁCIL ACCESO PARA EL MANTENIMIENTO / NUNCA REDUZCA EL CALIBRE DE LA TUBERÍA DE SUCCIÓN O RECALQUE DE LA BOMBA / USE PREFERENTEMENTE CURVAS EN LUGAR DE CODOS / ACOPLÉ UNIONES ROSCADAS EN LAS TUBERÍAS PARA FACILITAR EL MANTENIMIENTO DEL EQUIPO / HACER EL SELLADO DE TODAS LAS CONEXIONES CON OBTURACIÓN APROPIADA / MANGUERA NO INCLUIDAS.

NÃO EXPONHA SUA MOTOBOMBA A AÇÃO DO TEMPO / NUNCA DEIXE QUE A BOMBA SUSTENTE SOZINHA O PESO DAS TUBULAÇÕES DE SUÇÃO E RECALQUE, CONSTRUA SUPORTES PARA APOIÁ-LAS/ MANTENHA ESPAÇO SUFICIENTE PARA A VENTILAÇÃO E FÁCIL ACESSO PARA MANUTENÇÃO / NUNCA REDUZA A BITOLA DA TUBULAÇÃO DE SUÇÃO OU RECALQUE DA BOMBA / USE PREFERENCIALMENTE CURVAS NO LUGAR DE COTOVELOS / ACOPLÉ UNIÕES ROSQUEADAS NAS TUBULAÇÕES PARA FACILITAR A MANUTENÇÃO DO EQUIPAMENTO / FAÇA A VEDAÇÃO DE TODAS AS CONEXÕES COM VEDANTE APROPRIADO / MANGUEIRAS NÃO INCLUSAS.

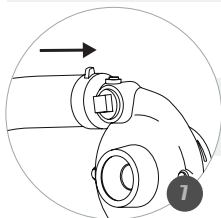
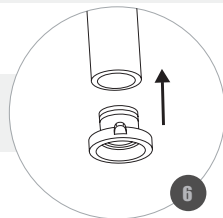


INSTALLING THE CENTRIFUGAL PUMP / INSTALANDO LA MOTOBOMBA CENTRIFUGA / INSTALANDO A MOTOBOMBA CENTRÍFUGA - II



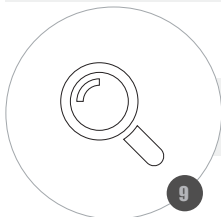
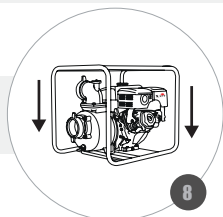
FILL THE PUMP BODY AND HOSE WITH WATER USING THE DISCHARGE NOZZLE;
LLENE EL CUERPO DE LA BOMBA Y LA MANGUERA CON AGUA, UTILIZANDO LA BOQUILLA DE DESCARGA;
ENCHÁ O CORPO DA BOMBA E A MANGUEIRA COM ÁGUA, UTILIZANDO O BOCAL DE RECALQUE;

INSTALL THE ADAPTER AT THE END OF THE DISCHARGING HOSE;
INSTALE EL ADAPTADOR EN EL EXTREMO DE LA MANGUERA DE DESCARGA;
INSTALE O ADAPTADOR NA EXTREMIDADE DA MANGUEIRA DE RECALQUE;



INSTALL THE DISCHARGE HOSE IN THE PUMP;
INSTALE LA MANGUERA DE DESCARGA EN LA MOTOBOMBA;
INSTALE A MANGUEIRA DE RECALQUE NA MOTOBOMBA;

SECURE THE MOTOR PUMP TO A SUPPORT;
FIJE LA MOTOBOMBA EN UN SOPORTE;
FIXE A MOTOBOMBA EM UM SUPORTE;



CHECK ALL HOSES BEFORE STARTING THE PUMP;
VERIFIQUE TODAS LAS MANGUERAS ANTES DE CONECTAR LA MOTOBOMBA;
VERIFIQUE TODAS AS MANGUEIRAS ANTES DE LIGAR A MOTOBOMBA;

WARNING / ATENCION / ATENÇÃO

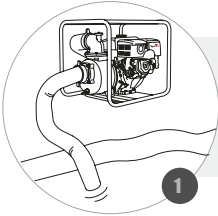
INSTALL AT LEAST ONE CHECK VALVE ON THE SETTLING TUBING, ABOUT 15 METERS FROM THE PUMP/ TO PREVENT CLOGGING, KEEP THE DRAIN FILTER AT LEAST 30 CM FROM THE BOTTOM / NEVER OPERATE THE PUMP WITHOUT WATER AS IT WILL DAMAGE THE MECHANICAL SEAL / DO NOT USE TO PUMP FLAMMABLE LIQUIDS, USE IS INTENDED TO PUMP WATER / HOSE NOT INCLUDED.

INSTALE AL MENOS UNA VÁLVULA DE RETENCIÓN EN LA TUBERÍA DE RECALQUE, MÁS O MENOS A 15 METROS DE LA MOTOBOMBA / PARA EVITAR ATASCOS, MANTENGA EL FILTRO DE DESAGÜE A UN MÍNIMO DE 30 CM DEL FONDO / NUNCA UTILICE LA MOTOBOMBA SIN AGUA, YA QUE DAÑARÁ EL SELLO MECÁNICO / NO UTILICE PARA BOMBLEAR LÍQUIDOS INFLAMABLES, EL USO ESTÁ DESTINADO A BOMBLEAR AGUA / MANGUERAS NO INCLUIDA.

INSTALE NO MÍNIMO UMA VÁLVULA DE RETENÇÃO NA TUBULAÇÃO DE RECALQUE, MAIS OU MENOS A 15 METROS DA MOTOBOMBA / PARA EVITAR ENTUPIMENTOS, MANTENHA O FILTRO DE RALO A NO MÍNIMO 30 CM DO FUNDO / NUNCA FUNCIONE A MOTOBOMBA SEM ÁGUA, POIS DANIFICARÁ O SELO MECÂNICO / NÃO UTILIZE PARA BOMBLEAR LÍQUIDOS INFLAMÁVEIS, O USO DESTINA-SE A BOMBLEAR ÁGUA / MANGUEIRAS NÃO INCLUSAS.



PROPER POSITIONING OF THE PUMP / POSICIONAMIENTO ADECUADO DE LA MOTOBOMBA / POSICIONAMENTO ADEQUADO DA MOTOBOMBA

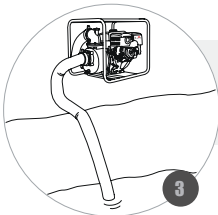
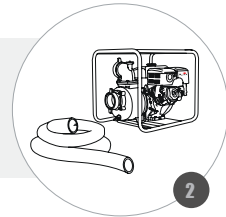


TO OBTAIN THE BEST PERFORMANCE FROM THE PUMP, POSITION IT NEAR THE WATER LEVEL;

PARA OBTENERSE EL MEJOR DESEMPEÑO DE LA MOTOBOMBA, COLÓQUELA CERCA DEL NIVEL DE AGUA;

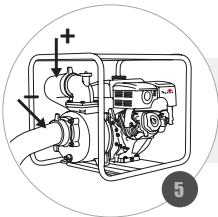
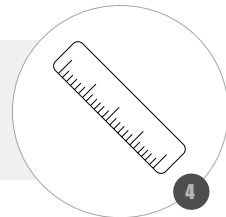
PARA SE OBTER O MELHOR DESEMPENHO DA MOTOBOMBA, POSICIONE-A PRÓXIMO DO NÍVEL DA ÁGUA;

USE HOSES OF THE REQUIRED SIZE. THIS WILL ALLOW THE PUMP TO PRODUCE THE LARGEST OUTPUT WITH THE SHORTEST PRIMING TIME;
UTILICE MANGUERAS DEL TAMAÑO NECESARIO. ESTO PERMITIRÁ QUE LA BOMBA PRODUZCA MAYOR SALIDA CON MENOR TIEMPO DE CEBADO;
USE MANGUEIRAS DO TAMANHO NECESSÁRIO. ISSO PERMITIRÁ QUE A BOMBA PRODUZA A MAIOR SAÍDA COM O MENOR TEMPO DE ESCORVA;



INCREASING SUCTION HEIGHT, THE WATER PUMP LOSS EFFICIENCY;
AUMENTANDO LA ALTURA DE SUCCIÓN, LA MOTOBOMBA PIERDE RENDIMIENTO;
AUMENTANDO A ALTURA DE SUÇÃO, A MOTOBOMBA PERDE RENDIMENTO;

THE LENGTH AND THE MATERIAL OF SUCTION AND DISCHARGE HOSES CAN ALSO SIGNIFICANTLY AFFECT PUMP OUTPUT;
LA LARGURA E LO MATERIAL DE LAS MANGUERAS DE DESCARGA TAMBIÉN PUEDE AFECTAR SIGNIFICATIVAMENTE LA SALIDA DE LA BOMBA;
O COMPRIMENTO E O MATERIAL DAS MANGUEIRAS DE SUÇÃO E DESCARGA TAMBÉM PODEM AFETAR SIGNIFICATIVAMENTE A SAÍDA DA BOMBA;



THE DISCHARGE CAPACITY IS GREATER THAN THE SUCTION CAPACITY;
LA CAPACIDAD DE DESCARGA ES MAYOR QUE LA CAPACIDAD DE SUCCIÓN;
A CAPACIDADE DE DESCARGA É MAIOR DO QUE A CAPACIDADE DE SUÇÃO;

WARNING / ATENCION / ATENÇÃO

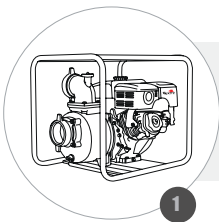
HOSE NOT INCLUDED.

MANGUERA NO INCLUIDA.

MANGUEIRAS NÃO INCLUSAS.

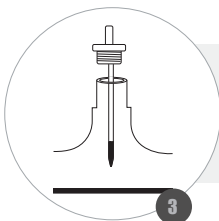
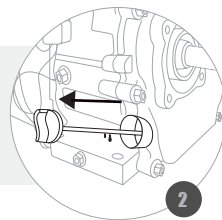


**CHECKING THE OIL ENGINE LEVEL / VERIFICANDO EL NIVEL DE ACEITE DEL MOTOR /
VERIFICANDO O NÍVEL DE ÓLEO DO MOTOR - I**



PUT THE ENGINE ON FLAT SURFACE;
COLOQUE EL MOTOR EN UNA SUPERFICIE PLANA Y NIVELADA;
ALOQUE O MOTOR EM UMA SUPERFÍCIE PLANA E NIVELADA;

REMOVE THE CAP (DIPSTICK) AND CLEAN IT;
RETIRE LA TAPA (VARILLA) Y LÍMPIELA;
REMOVA A TAMPA (VARETA) E LIMPE-A;



**INSERT THE DIPSTICK INTO THE RESERVOIR, BUT DO NOT THREAD, AND THEN
REMOVE IT TO CHECK THE OIL LEVEL;**
*INSERTE LA VARILLA EN EL DEPÓSITO, PERO SIN ROSCAR, Y LUEGO EXTRÁIGALA
PARA COMPROBAR EL NIVEL DE ACEITE;*
*INSIRA A VARETA NO RESERVATÓRIO, MAS SEM ROSQUEAR, E DEPOIS REMOVA-A
PARA VERIFICAR O NÍVEL DE ÓLEO.*

WARNING / ATENCION/ ATENÇÃO

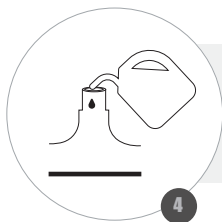
**OPERATING THE ENGINE WITH INSUFFICIENT OIL CAN CAUSE DAMAGE TO THE EQUIPMENT. ALWAYS
CHECK BEFORE STARTING / USE PROPER OIL OF GOOD QUALITY FOR 4 STROKE ENGINES.**

*EL FUNCIONAMIENTO DEL MOTOR CON UNA CANTIDAD INSUFICIENTE DE ACEITE PUEDE CAUSAR DAÑOS AL
EQUIPO. COMPRUEBE SIEMPRE ANTES DE ARRANCAR / UTILICE ACEITE PROPIO Y DE BUENA CALIDAD PARA
MOTORES DE 4 TIEMPOS.*

*FUNCIONAR O MOTOR COM QUANTIDADE INSUFICIENTE DE ÓLEO PODE CAUSAR DANOS AO EQUIPAMENTO. VE-
RIFIQUE SEMPRE ANTES DE DAR PARTIDA / USE ÓLEO PRÓPRIO E DE BOA QUALIDADE PARA MOTORES 4 TEMPOS.*



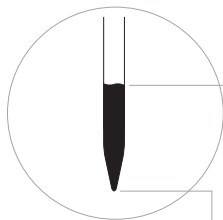
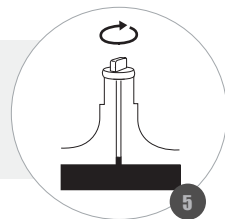
CHECKING THE OIL ENGINE LEVEL / VERIFICANDO EL NIVEL DE ACEITE DEL MOTOR / VERIFICANDO O NÍVEL DE ÓLEO DO MOTOR- II



WHEN LEVEL IS BELOW OR NEAR THE LOWER LIMIT, COMPLETE WITH OIL, NOT EXCEEDING THE UPPER LIMIT;

CUANDO EL NIVEL ESTÁ POR DEBAJO O CERCA DEL LÍMITE INFERIOR COMPLETAR CON ACEITE, NO EXCEDIENDO EL LÍMITE SUPERIOR;
COM O NÍVEL ABAIXO OU PRÓXIMO AO LIMITE INFERIOR, COMPLETAR COM ÓLEO, NÃO EXCEDENDO O LIMITE SUPERIOR;

REINSTALL THE OIL DIPSTICK BY TIGHTENING IT;
VUELVA A COLOCAR LA VARILLA DE ACEITE ROSCANDO FIRMEMENTE;
RECOLOQUE A VARETA DE ÓLEO ROSQUEANDO FIRMEMENTE;



UPPER LIMIT;
LIMITE SUPERIOR;
LIMITE SUPERIOR;

LOWER LIMIT;
LIMITE INFERIOR;
LIMITE INFERIOR;

WARNING / ATENCION / ATENÇÃO

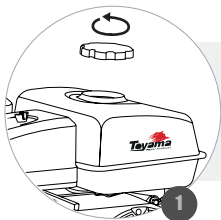
NEVER FILL THE OIL RESERVOIR BEYOND THE UPPER LIMIT. EXCESS OIL IN THE ENGINE MAY CAUSE STARTING DIFFICULTIES AND EXCESS SMOKE / THE OIL ALERT SYSTEM (AVAILABLE ON SOME EQUIPMENT) WILL AUTOMATICALLY SHUT DOWN THE ENGINE WHEN IT REACHES A LEVEL BELOW THE RECOMMENDED LEVEL.

NUNCA COMPLETAR EL DEPÓSITO DE ACEITE MÁS ALLÁ DEL LÍMITE SUPERIOR. EL EXCESO DE ACEITE EN EL MOTOR PUEDE CAUSAR DIFICULTADES EN EL ARRANQUE Y EXCESO DE HUMO / SISTEMA DE ALERTA DE NIVEL DE ACEITE (DISPONIBLE EN ALGUNOS EQUIPAMIENTOS) APAGARÁ AUTOMÁTICAMENTE EL MOTOR AL ALCANZAR UN NIVEL DE ACEITE POR DEBAJO DEL RECOMENDADO.

NUNCA COMPLETE O RESERVATÓRIO DE ÓLEO ALÉM DO LIMITE SUPERIOR. EXCESSO DE ÓLEO NO MOTOR PODE DIFICULTAR A PARTIDA E GERAR EXCESSO DE FUMAÇA / O SISTEMA DE ALERTA DE ÓLEO (DISPONÍVEL EM ALGUNS EQUIPAMENTOS) DESLIGARÁ AUTOMATICAMENTE O MOTOR AO ATINGIR O NÍVEL ABAIXO DO RECOMENDADO.

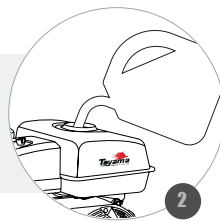


FUELING THE TANK / ABASTECENDO EL TANQUE DE COMBUSTIBLE / ABASTECENDO O TANQUE DE COMBUSTÍVEL



REMOVE THE TANK CAP;
REMUEVA LA TAPA DEL TANQUE;
RETIRE A TAMPA DO TANQUE;

FILL WITH FUEL AND DO NOT EXCEED THE MAXIMUM LEVEL;
COMPLETE CON COMBUSTIBLE, EVITANDO EXCEDER EL NIVEL MÁXIMO;
COMPLETE COM COMBUSTÍVEL, DE FORMA QUE NÃO EXCEDA O NÍVEL MÁXIMO;



ATTACH THE TANK CAP AND TIGHTEN SECURELY;
ENCAJE LA TAPA Y APRIETE FIRMEMENTE;
ENCAIXE A TAMPA E APERTE FIRMEMENTE;



WARNING / ATENCION / ATENÇÃO

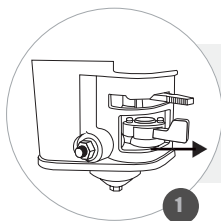
AVOID SUPPLY NEAR PLACES WITH SPARKS, FLAMES, HOT PARTS OR OTHER SOURCES OF HEAT / DO NOT FILL FUEL WHEN BE OPERATING WAIT FOR THE ENGINE TO COOL / FUEL AND ITS VAPORS ARE EXTREMELY FLAMMABLE AND EXPLOSIVE / THE USE OF OLD FUEL, MIXTURE OF WATER OR OTHER LIQUID IS FORBIDDEN / FILL WITH THE MOTOR IN THE RIGHT LEVEL, USE THE HOPPER FOR FILLING, IN CASE OF AN ACCIDENTAL SPILL, CLEAN ALL SURFACES / USE ONLY UNLEADED GASOLINE WITH AN OCTANE RATING OF 93 OR HIGHER.

EVITE ABASTECER CERCA DE LUGARES CON CHISPAS, LLAMAS, PIEZAS CALIENTES U OTRAS FUENTES DE CALOR. BUSQUE SIEMPRE UN ÁREA BIEN VENTILADA / NO LLENE EL TANQUE CON EL EQUIPO EN FUNCIONAMIENTO, ESPERE A QUE EL MOTOR SE ENFRÍE / EL COMBUSTIBLE Y SUS VAPORES SON EXTREMADAMENTE INFLAMABLES Y EXPLOSIVOS / ESTÁ PROHIBIDO EL USO DE COMBUSTIBLES USADOS, MEZCLADOS CON AGUA U OTRO LÍQUIDO / ABASTEZCA CON EL MOTOR NIVELADO, UTILIZANDO UN EMBUDO, EN CASO DE DERRAME ACCIDENTAL, LIMPIE TODAS LAS SUPERFICIES / UTILICE SÓLO GASOLINA SIN PLOMO CON UNA TASA DE OCTANAJE DE 93 O SUPERIOR.

EVITE ABASTECER PRÓXIMO A LOCAIS COM FAÍSCAS, CHAMAS, PEÇAS QUENTES OU OUTRAS FONTES DE CALOR. PROCURE SEMPRE UMA ÁREA BEM VENTILADA / NÃO ABASTEÇA COM O EQUIPAMENTO FUNCIONANDO, AGUARDE O MOTOR ESFRIAR / O COMBUSTÍVEL E SEUS VAPORES SÃO EXTREMAMENTE INFLAMÁVEIS E EXPLOSIVOS / O USO DE COMBUSTÍVEIS VELHOS, MISTURADOS COM ÁGUA OU OUTRO LÍQUIDO É PROIBIDO / ABASTEÇA COM MOTOR NIVELADO, UTILIZE O FUNIL PARA ENCHIMENTO, EM CASO DE DERRAMAMENTO ACIDENTAL, LIMPE TODAS AS SUPERFÍCIES / USE SOMENTE GASOLINA SEM CHUMBO COM TAXA DE OCTANAGEM DE 93 OU SUPERIOR.



STARTING THE ENGINE WITH MANUAL STARTER / ENCENDIENDO EL MOTOR CON ARRANQUE MANUAL / LIGANDO O MOTOR COM PARTIDA MANUAL- I

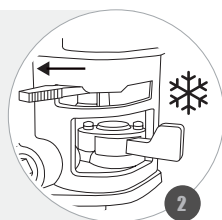


PLACE THE FUEL COCK IN THE ON POSITION;
COLOQUE EL REGISTRO DE COMBUSTIBLE EN LA POSICIÓN ON;
POSICIONE O REGISTRO DE COMBUSTÍVEL NA POSIÇÃO ON;

WITH THE ENGINE, COOL OR FIRST START OF THE DAY, POSITION THE THROTTLE LEVER SLIGHTLY TO THE RIGHT (+) AND POSITION THE CHOKE LEVER IN THE CLOSED POSITION;

CON EL MOTOR FRÍO O EL PRIMER ARRANQUE DEL DÍA, COLOQUE LA PALANCA DE ACCELERACIÓN LIGERAMENTE HACIA LA DERECHA (+) Y COLOQUE LA PALANCA DEL AHOGAMIENTO EN LA POSICIÓN CERRADA;

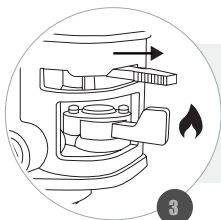
COM O MOTOR FRIO OU PRIMEIRA PARTIDA DO DIA, POSICIONE A ALAVANCA DE ACELERAÇÃO LEVEMENTE PARA A DIREITA (+) E POSICIONE A ALAVANCA DO AFOGADOR NA POSIÇÃO FECHADO;



IF THE ENGINE IS ALREADY HOT, POSITION THE CHOKE LEVER IN THE OPEN POSITION;

SI EL MOTOR YA ESTÁ CALIENTE, COLOQUE LA PALANCA DEL AHOGAMIENTO EN LA POSICIÓN ABIERTA;

SE O MOTOR JÁ ESTIVER QUENTE, POSICIONE A ALAVANCA DO AFOGADOR NA POSIÇÃO ABERTO;



WARNING / ATENCION / ATENÇÃO

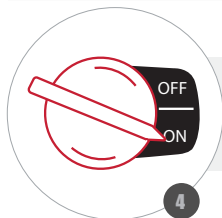
CHECK THE FUEL TANK BEFORE STARTING THE ENGINE / CHECK THE OIL LEVEL BEFORE STARTING THE ENGINE/ AVOID CLOSED AND UNVENTILATED LOCATIONS, EXHAUST GASES ARE HIGHLY TOXIC / DO NOT OPERATE THE ENGINE WITH THE CHOKE IN THE CLOSED POSITION.

VERIFIQUE EL NIVEL DEL TANQUE DE COMBUSTIBLE ANTES DE ARRANCAR / VERIFIQUE EL NIVEL DE ACEITE ANTES DE ENCENDER EL MOTOR / EVITE LUGARES CERRADOS Y SIN VENTILACIÓN, LOS GASES DEL ESCAPE SON ALTAMENTE TÓXICOS/ NO OPERE EL MOTOR CON EL AHOGADOR EN POSICIÓN CERRADA.

VERIFIQUE O NÍVEL DO TANQUE DE COMBUSTÍVEL ANTES DE PARTIR O MOTOR / VERIFIQUE O NÍVEL DO RESERVATÓRIO DE ÓLEO ANTES DE PARTIR O MOTOR / EVITE LOCAIS FECHADOS E SEM VENTILAÇÃO, OS GASES DO ESCAPAMENTO SÃO ALTAMENTE TÓXICOS / NÃO OPERE O MOTOR COM O AFOGADOR NA POSIÇÃO FECHADA.

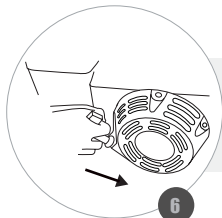
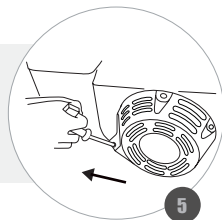


STARTING THE ENGINE WITH MANUAL STARTER / ENCENDIENDO EL MOTOR CON ARRANQUE MANUAL / LIGANDO O MOTOR COM PARTIDA MANUAL- II



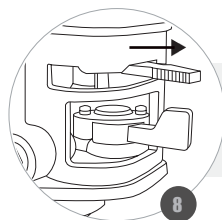
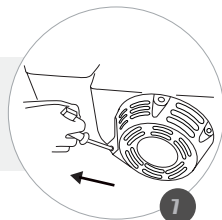
TURN THE SWITCH TO THE START POSITION;
COLOQUE EL INTERRUPTOR EN LA POSICIÓN ENCENDER;
POSICIONE O INTERRUPTOR NA POSIÇÃO LIGA;

HOLD THE STARTER HANDLE AND PULL LIGHTLY UNTIL RESISTANCE IS FELT AND THEN PULL FIRMLY AND QUICKLY;
SUJETE LA MANIJA DE ARRANQUE, TIRE LEVEMENTE HASTA QUE SIENTA RESISTENCIA Y ENSEGUIDA TIRE CON FIRMEZA Y RÁPIDAMENTE;
SEGURE O MANÍPULO DE PARTIDA E PUXE LEVEMENTE ATÉ SENTIR RESISTÊNCIA E ENTÃO PUXE FIRMEMENTE E RAPIDAMENTE;



SLOWLY RETURN THE STARTER HANDLE TO ITS ORIGINAL POSITION;
REGRESE LENTAMENTE LA MANIJA DE ARRANQUE A SU POSICIÓN ORIGINAL;
RETORNE LENTAMENTE O MANÍPULO DE PARTIDA AO SEU LOCAL ORIGINAL;;

IF THE ENGINE DOES NOT START, REPEAT STEPS N°5 AND N°6;
SI EL MOTOR NO SE ENCIENDE, REPITA EL PASO N°5 Y N°6;
CASO O MOTOR NÃO LIGUE, REPITA OS PASSOS N°5 E N°6;



AFTER THE ENGINE RUNS, RETURN THE CHOKE LEVER TO THE OPEN POSITION;
AFTER THE ENGINE RUNS, RETURN THE CHOKE LEVER TO THE OPEN POSITION;
APÓS O MOTOR FUNCIONAR, RETORNE A ALAVANCA DO AFOGADOR NA POSIÇÃO ABERTO;

WARNING / ATENCION / ATENÇÃO

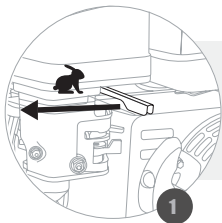
RAPID RETRACTION OF STARTER CORD (KICKBACK) WILL PULL HAND AND ARM TOWARD ENGINE FASTER THAN YOU CAN LET IT GO.

LA RETRACCIÓN RÁPIDA DE LA MANIJA DE ARRANQUE MOVIMENTARA EL BRAZO EN DIRECCIÓN AL MOTOR, PUDIENDO RESULTAR EN HUESOS QUEBRADOS, FRACTURAS Y CONTUSIONES

A RETRAÇÃO RÁPIDA DO MANÍPULO DE PARTIDA MOVIMENTARÁ O BRAÇO EM DIREÇÃO AO MOTOR, PODENDO RESULTAR EM OSSOS QUEBRADOS, FRATURAS E CONTUSÕES.

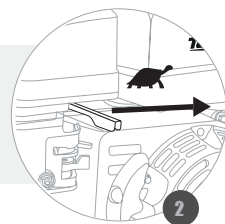


**SETTING ENGINE SPEED / ESTABLECIENDO LA VELOCIDAD DEL MOTOR / ESTABELE-
CENDO A VELOCIDADE DO MOTOR**



**MOVE THE THROTTLE LEVER TO THE LEFT TO INCREASE THE ROTATION SPEED;
MUEVA LA PALANCA DEL ACELERADOR PARA LA IZQUIERDA PARA AUMENTAR
LA ROTACIÓN;
MOVA A ALAVANCA DO ACELERADOR PARA A ESQUERDA PARA AUMENTAR RO-
TAÇÃO;**

**MOVE THE THROTTLE LEVER TO THE RIGHT TO REDUCE THE ROTATION SPEED;
MUEVA LA PALANCA DEL ACELERADOR PARA LA DERECHA PARA DISMINUIR LA
ROTACIÓN;
MOVA A ALAVANCA DO ACELERADOR PARA A DIREITA PARA DIMINUIR A ROTA-
ÇÃO;**



WARNING / ATENCION / ATENÇÃO

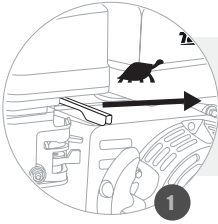
**ANY CHANGES OR DAMAGE TO THE GOVERNOR CONNECTIONS OR THE GEAR ADJUSTMENT MECHANISM
WILL CAUSE THE ENGINE TO OPERATE OUTSIDE OF THE DESIRED STANDARDS / DO NOT MODIFY THE
EQUIPMENT, CHANGES IN THE INTAKE FUEL AND EXHAUST SYSTEM MAY INCREASE THE EMISSION OF
POLLUTANTS.**

*CAMBIO O DAÑOS EN LAS CONEXIONES DEL REGULADOR O EN EL MECANISMO DE AJUSTE DE MARCHAS HARÁ
QUE EL MOTOR OPERE FUERA DE LOS PATRONES DESEJADOS / NO ADULTERE EL EQUIPO, LOS CAMBIOS EN EL
SISTEMA DE ENTRADA DE COMBUSTIBLE Y EL ESCAPE PUEDEN AUMENTAR LA EMISIÓN DE CONTAMINANTES.*

*ALTERAÇÕES OU DANOS NAS LIGAÇÕES DO REGULADOR OU NO MECANISMO DE AJUSTE DE MARCHAS IRÁ FAZER
COM QUE O MOTOR OPERE FORA DOS PADRÕES DESEJADOS / NÃO ADULTERE O EQUIPAMENTO, ALTERAÇÕES
NO SISTEMA DE ENTRADA DE COMBUSTÍVEL E EXAUSTÃO PODEM AUMENTAR A EMISSÃO DE POLUENTES*

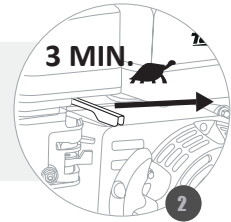


STOPPING THE ENGINE WITH MANUAL STARTER / APAGANDO EL MOTOR CON ARRANQUE MANUAL / DESLIGANDO O MOTOR COM PARTIDA MANUAL



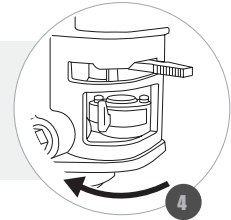
MOVE THE CONTROL LEVER TO THE SLOW (IDLE) POSITION;
MUEVA LA PALANCA DE CONTROL DE ACELERACIÓN PARA LA POSICIÓN DE MARCHA LENTA;
MOVA A ALAVANCA DE ACELERAÇÃO PARA A POSIÇÃO DE LENTA;

LET THE ENGINE OPERATING IDLE DURING 3 MINUTES;
DEJE EL MOTOR FUNCIONAR EN RALENTI DURANTE 3 MINUTOS;
DEIXE O MOTOR OPERAR EM MARCHA LENTA DURANTE 3 MINUTOS;



MOVE THE CONTROL LEVER TO THE OFF POSITION;
MUEVA LA PALANCA DE CONTROL DE VELOCIDAD PARA LA POSICIÓN OFF;
POSICIONE O INTERRUPTOR NA POSIÇÃO OFF;

PLACE THE FUEL COCK IN THE OFF POSITION;
COLOQUE EL REGISTRO DE COMBUSTIBLE EN LA POSICIÓN OFF;
POSICIONE O REGISTRO DE COMBUSTÍVEL NA POSIÇÃO OFF;



WARNING / ATENCION / ATENÇÃO

THE MUFFLER REMAINS HOT FOR A FEW MINUTES EVEN AFTER TURNING OFF THE ENGINE.

EL ESCAPE PERMANECE CALIENTE POR ALGUNOS MINUTOS INCLUSO DESPUÉS DE APAGAR EL MOTOR.

O ESCAPAMENTO PERMANECERÁ QUENTE POR ALGUNS MINUTOS MESMO APÓS DESLIGAR O MOTOR.



MAINTENANCE SCHEDULE / CRONOGRAMA DE MANTENIMIENTO / CRONOGRAMA DE MANUTENÇÃO

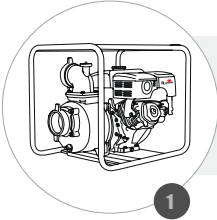
<p>IN THE FIRST 20 HOURS OR 1° MONTH</p> <ul style="list-style-type: none"> • REPLACE OIL ENGINE 	<p><i>EN LAS PRIMERAS 20 HORAS OU 1° MÊS</i></p> <ul style="list-style-type: none"> • CAMBIAR EL ACEITE DEL MOTOR 	<p>NAS PRIMEIRAS 20 HORAS OU 1° MÊS</p> <ul style="list-style-type: none"> • TROCAR ÓLEO DO MOTOR
<p>EACH 50 HOURS OR 3 MONTHS</p> <ul style="list-style-type: none"> • CLEAN THE AIR FILTER 	<p><i>CADA 50 HORAS O 3 MESES</i></p> <ul style="list-style-type: none"> • LIMPIAR FILTRO AIRE 	<p>A CADA 50 HORAS OU 3 MESES</p> <ul style="list-style-type: none"> • LIMPAR FILTRO DE AR
<p>EACH 100 HOUR OR 6 MONTHS</p> <ul style="list-style-type: none"> • REPLACE OIL ENGINE • CHECK AND CLEAN THE SPARK PLUG 	<p><i>CADA 100 HORAS O 6 MESES</i></p> <ul style="list-style-type: none"> • CAMBIAR EL ACEITE DEL MOTOR • VERIFICAR Y LIMPIAR LA BUJÍA 	<p>A CADA 100 HORAS OU 6 MESES</p> <ul style="list-style-type: none"> • TROCAR O ÓLEO DO MOTOR • VERIFICAR E LIMPAR A VELA DE IGNIÇÃO
<p>EACH 300 HOURS OR 12 MONTHS</p> <ul style="list-style-type: none"> • REPLACE THE AIR FILTER • REPLACE THE SPARK PLUG* • CHECK AND ADJUST THE IDLE SPEED* • CHECK AND ADJUST THE VALVE CLEARANCE* • CLEAN THE FUEL TANK AND FILTER* • CLEAN THE COMBUSTION CHAMBER* • CHANGE THE FUEL LINE • CHECK THE SEAL CLEARANCE* (REPLACE IF NECESSARY) • CHECK PUMP INLET* 	<p><i>CADA 300 HORAS OU 12 MESES</i></p> <ul style="list-style-type: none"> • CAMBIAR EL FILTRO DE AIRE • CAMBIAR LA BUJÍA DE ADMISIÓN* • VERIFICAR Y AJUSTAR LA MARCHA LENTA* • VERIFICAR Y AJUSTAR LA ABERTURA DE LA VÁLVULA* • LIMPIAR EL TANQUE Y FILTRO DE COMBUSTIBLE* • LIMPIAR LA CÁMARA DE COMBUSTIÓN* • CAMBIAR EL TUBO DE COMBUSTIBLE* • VERIFICAR LA HOLGURA DEL SELLO* (CAMBIAR SI ES NECESARIO) • VERIFICAR LA ENTRADA DE LA BOMBA 	<p>A CADA 300 HORAS OU 12 MESES</p> <ul style="list-style-type: none"> • TROCAR O ELEMENTO DO FILTRO DE AR • TROCAR VELA DE IGNIÇÃO* • VERIFICAR E AJUSTAR A MARCHA LENTA* • VERIFICAR E AJUSTAR ABERTURA DA VÁLVULA* • LIMPAR TANQUE E FILTRO DE COMBUSTÍVEL* • LIMPAR CÂMERA DE COMBUSTÃO* • VERIFICAR E TROCAR (SE NECESSÁRIO) TUBO DE COMBUSTÍVEL* • VERIFICAR A FOLGA DO SELO* (TROCAR SE NECESSÁRIO); • VERIFICAR A ENTRADA DA BOMBA*

***THESE SERVICES MUST BE DONE AT AUTHORIZED TOYAMA TECHNICAL ASSISTANCE**

**ESTOS SERVICIOS DEBEN SER REALIZADOS EN UNA ASISTENCIA TÉCNICA TOYAMA AUTORIZADA.*

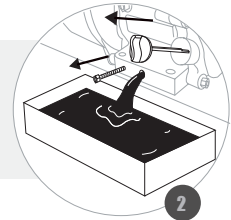
**ESTES SERVIÇOS DEVEM SER REALIZADOS NAS ASSISTÊNCIAS TÉCNICAS AUTORIZADAS TOYAMA*

REPLACING THE ENGINE OIL / CAMBIANDO EL ACEITE DEL MOTOR / TROCANDO O ÓLEO DO MOTOR— I



PLACE THE ENGINE ON A FLAT SURFACE;
COLOQUE EL MOTOR EN UNA SUPERFICIE PLANA Y NIVELADA;
COLOQUE O MOTOR EM UMA SUPERFÍCIE PLANA E NIVELADA;

REMOVE THE OIL DIPSTICK AND THE OIL DRAIN BOLT, DRAIN ALL THE OIL IN A SUITABLE CONTAINER;
REMUEVA LA VARILLA DE ACEITE Y EL TORNILLO DE DRENAJE, AGOTE TODO EL ACEITE EN UN RECIPIENTE ADECUADO;
RETIRE A VARETA DE ÓLEO E O PARAFUSO DE DRENAGEM DO ÓLEO, ESGOTANDO TODO O ÓLEO EM UM RECIPIENTE ADEQUADO;



WARNING / ATENCION / ATENÇÃO

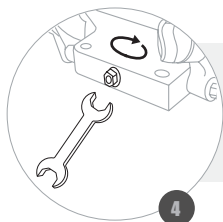
INCLINAR O MOTOR PODE CAUSAR VAZAMENTO DE ÓLEO OU COMBUSTÍVEL / WHILE THE ENGINE IS STILL WARM, DRAIN THE CRANKCASE OIL / TOYAMA ENGINES DO NOT COME WITH OIL IN THE CRANKCASE.

INCLINAR EL MOTOR PUEDE OCACIONAR FUGA DE ACEITE O COMBUSTIBLE / MIENTRAS EL MOTOR ESTE TIBIO, ESCURRA EL ACEITE DEL CÁRTER / LOS MOTORES TOYAMA NO VIENEN CON ACEITE EN EL CÁRTER.

INCLINAR O MOTOR PODE CAUSAR VAZAMENTO DE ÓLEO OU COMBUSTÍVEL / O ÓLEO EM TEMPERATURA MORNA É MAIS FÁCIL DE DRENAR / OS MOTORES TOYAMA NÃO ACOMPANHAM ÓLEO NO CÁRTER.

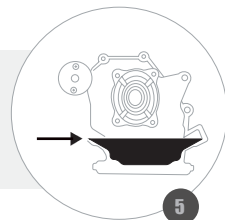


REPLACING THE ENGINE OIL / CAMBIANDO EL ACEITE DEL MOTOR / TROCANDO O ÓLEO DO MOTOR— II



REINSTALL AND TIGHTEN THE OIL DRAIN BOLT;
COLOQUE NUEVAMENTE Y APRIETE EL TORNILLO DE DRENAJE DE ACEITE;
RECOLOQUE E APERTE O PARAFUSO DE DRENAGEM DE ÓLEO;

FILL THE OIL RESERVOIR TO THE RECOMMENDED MAXIMUM LEVEL;
LLENE EL DEPÓSITO DE ACEITE HASTA EL NIVEL MÁXIMO RECOMENDADO;
PREENCHA O RESERVATÓRIO DO ÓLEO ATÉ O NÍVEL MÁXIMO RECOMENDADO;



PUT THE OIL DIPSTICK BACK AND TIGHTEN IT;
VUELVA A COLOCAR LA VARILLA DE ACEITE ROSCANDO FIRMEMENTE;
RECOLOQUE A VARETA DE ÓLEO ROSQUEANDO FIRMEMENTE;

WARNING / ATENCION / ATENÇÃO

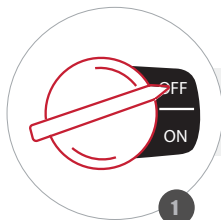
USE THE FUNNEL FOR FILLING, IN CASE OF CARELESS SPILLING, CLEAN THE GROUND TO AVOID SLIPPING / OPERATING THE ENGINE WITH LOW OIL LEVEL MAY CAUSE DAMAGE TO THE EQUIPMENT / THE OIL ALERT SYSTEM (AVAILABLE ON SOME EQUIPMENT) WILL AUTOMATICALLY SHUT DOWN THE ENGINE WHEN IT REACHES A LEVEL BELOW THE RECOMMENDED LEVEL / DISCARD USED OIL IN A CORRECT LOCATION.

EVITAR DERRAMAR EL ACEITE SOBRE EL PISO; EN CASO DE DERRAMAR ACCIDENTALMENTE, LIMPIE EL PISO PARA EVITAR ACCIDENTES / OPERAR EL MOTOR CON BAJO NIVEL DE ACEITE PUEDE CAUSAR DAÑOS EN EL EQUIPO / SISTEMA DE ALERTA DE NIVEL DE ACEITE (DISPONIBLE EN ALGUNOS EQUIPAMIENTOS) APAGARÁ AUTOMÁTICAMENTE EL MOTOR AL ALCANZAR UN NIVEL DE ACEITE POR DEBAJO DEL RECOMENDADO / DESECHE EL ACEITE USADO EN EL LUGAR CORRECTO.

USE O FUNIL PARA ENCHIMENTO, EM CASO DE DERRAMAMENTO ACIDENTAL, LIMPE O CHÃO PARA EVITAR ACIDENTES / FUNCIONAR O MOTOR COM NÍVEL DE ÓLEO BAIXO PODE CAUSAR DANOS NO EQUIPAMENTO / O SISTEMA DE ALERTA DE ÓLEO (DISPONÍVEL EM ALGUNS EQUIPAMENTOS) DESLIGARÁ AUTOMATICAMENTE O MOTOR AO ATINGIR O NÍVEL ABAIXO DO RECOMENDADO / DESCARTE O ÓLEO USADO EM LOCAL CORRETO.

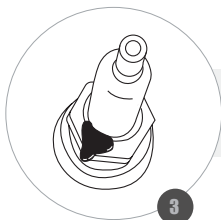
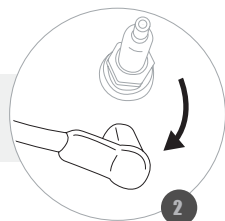


CLEANING THE SPARK PLUG / LIMPIANDO LA BUJÍA / LIMPANDO A VELA - I



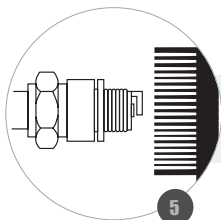
TURN OFF THE ENGINE AND ALLOW TO COOL;
APAGUE EL MOTOR Y ESPERE HASTA QUE SE ENFRÍE;
DESLIGUE O MOTOR E AGUARDE ESFRIAR;

DISCONNECT THE SPARK PLUG PROTECTION;
DESCONECTE LA PROTECCIÓN DE LA BUJÍA;
DESCONECTE O CACHIMBO DA VELA;



REMOVE ANY DIRT AROUND THE SPARK PLUG;
REMUEVA CUALQUIER TIPO DE SUCIEDAD ALREDEDOR DE LA BUJÍA;
REMOVA QUALQUER SUJEIRA EXISTENTE AO REDOR DA VELA;

REMOVE THE SPARK PLUG USING AN APPROPRIATE WRENCH;
RETIRE LA BUJÍA UTILIZANDO UNA LLAVE APROPIADA;
RETIRE A VELA UTILIZANDO UMA CHAVE APROPRIADA;



REMOVE DIRT FROM THE ELECTRODE WITH A STEEL BRUSH;
REMUEVA LA SUCIEDAD DEL ELECTRODO CON UN CEPILLO DE ACERO;
REMOVA A SUJEIRA DO ELETRODO COM UMA ESCOVA DE AÇO;

WARNING / ATENCION / ATENÇÃO

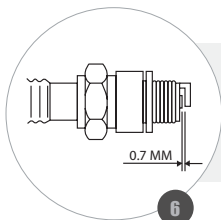
WHEN THE ELECTRODES ARE WORN OR THE INSULATION IS CRACKED, REPLACE THE SPARK PLUG / BLEACHING OR BLACKENING OF THE SPARK PLUG INSULATION MAY BE CAUSED BY IMPROPER ADJUSTMENTS OF THE ENGINE OR IMPROPER USE OF THE SPARK PLUG.

CUANDO LOS ELECTRODOS ESTÁN GASTADOS O EL AISLANTE ESTÁ AGRIETADO, CAMBIE LA BUJÍA / EL BLANQUEAMIENTO O ENNEGRECIMIENTO DEL AISLANTE DE LA BUJÍA PUEDE SER CAUSADO POR AJUSTES INCORRECTOS EN EL MOTOR O USO DE LA BUJÍA INCORRECTA.

QUANDO OS ELETRODOS ESTIVEREM GASTOS OU O ISOLANTE ESTIVER RACHADO, TROQUE A VELA / O BRANQUEAMENTO OU ENEGRECIMENTO DO ISOLANTE DA VELA PODE SER CAUSADO POR AJUSTES INCORRETOS NO MOTOR OU USO DA VELA INCORRETA.

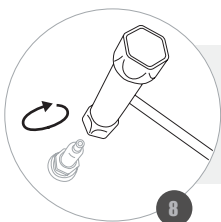


CLEANING THE SPARK PLUG / LIMPIANDO LA BUJÍA / LIMPANDO A VELA- II



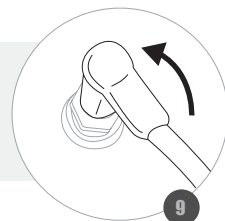
CHECK THE SPACING BETWEEN THE ELECTRODE AND THE SPARK PLUG. IT MUST BE 0,7 AND 0,8 mm;
VERIFIQUE EL ESPACIAMIENTO ENTRE EL ELECTRODO Y LA BUJÍA. ESTE DEBE ESTAR ENTRE 0,7 Y 0,8 mm;
VERIFIQUE O ESPAÇAMENTO ENTRE O ELETRODO E A VELA, CORRIJA-O SE NECESSÁRIO DEIXANDO ENTRE 0,7 E 0,8 mm;

REINSTALL THE SPARK PLUG MANUALLY BY USING YOUR HAND AND THREADING ONLY WHAT IS NECESSARY;
REINSTELE LA BUJÍA MANUALMENTE, ROSCANDO SOLO LO NECESARIO;
REINSTELE A VELA MANUALMENTE, ROSQUEANDO APENAS O NECESSÁRIO;



AFTER SETTING THE SPARK PLUG, TIGHTEN WITH A WRENCH ABOUT 1/8 TO 1/4 TURN;
DESPUÉS DE ASENTAR LA BUJÍA, APRIETE CON LA LLAVE ALREDEDOR DE 1/8 A 1/4 DE VUELTA;
APÓS ASSENTAR A VELA, APERTE COM A CHAVE EM TORNO DE 1/8 A 1/4 DE VOLTA;

REINSTALL THE SPARK PLUG PROTECTION ;
VUELVA A COLOCAR LA PROTECCIÓN DE LA BUJÍA;
RECOLOQUE O CACHIMBO DA VELA;



WARNING / ATENCION / ATENÇÃO

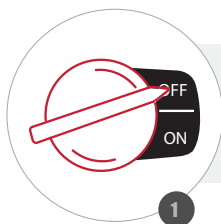
A LOOSE SPARK PLUG CAN OVERHEAT AND DAMAGE THE ENGINE / OVER TIGHTENING THE SPARK PLUG CAN DAMAGE THE THREADS IN THE CYLINDER HEAD.

UNA BUJÍA FLOJA PUEDE CAUSAR CALENTAMIENTO DEL MOTOR Y DAÑAR EL MOTOR / UNA BUJÍA MUY APRETADA PUEDE DAÑAR LA ROSCA DEL CABEZOTE DEL MOTOR.

UMA VELA FROUXA PODE CAUSAR AQUECIMENTO E DANIFICAR O MOTOR / UMA VELA MUITO APERTADA PODE DANIFICAR A ROSCA DO CABEÇOTE DO MOTOR.

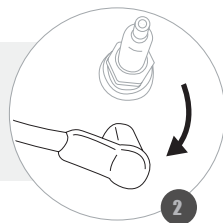


CHANGING THE SPARK PLUG / CAMBIANDO LA BUJÍA / TROCANDO A VELA- I



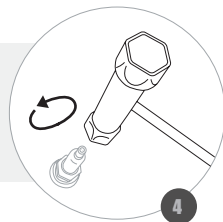
TURN OFF THE ENGINE AND ALLOW TO COOL;
APAGUE EL MOTOR Y ESPERE HASTA QUE SE ENFRÍE;
DESLIGUE O MOTOR E AGUARDE ESFRIAR;

DISCONNECT THE SPARK PLUG PROTECTION;
DESCONECTE LA PROTECCIÓN DE LA BUJÍA;
DESCONECTE O CACHIMBO DA VELA;



REMOVE ANY DIRT AROUND THE SPARK PLUG;
REMUEVA CUALQUIER TIPO DE SUCIEDAD ALREDEDOR DE LA BUJÍA;
REMOVA QUALQUER SUJEIRA EXISTENTE AO REDOR DA VELA;

REMOVE THE SPARK PLUG USING AN APPROPRIATE WRENCH;
RETIRE LA BUJÍA UTILIZANDO UNA LLAVE APROPIADA;
RETIRE A VELA UTILIZANDO UMA CHAVE APROPRIADA;



WARNING / ATENCION / ATENÇÃO

THE CORRECT SPACING BETWEEN THE ELECTRODE AND THE SPARK PLUG IS 0.70 AND 0.80 mm, IF NECESSARY ADJUST.

EL ESPACIAMIENTO CORRECTO ENTRE EL ELECTRODO Y LA VELA ES DE 0,70 Y 0,80 mm, SI ES NECESARIO REALIZAR EL AJUSTE.

O ESPAÇAMENTO CORRETO ENTRE O ELETRODO E A VELA É DE 0,70 E 0,80 mm, SE NECESSÁRIO REALIZE O AJUSTE.

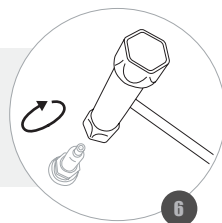


CHANGING THE SPARK PLUG / CAMBIANDO LA BUJÍA / TROCANDO A VELA - II



REINSTALL THE NEW SPARK PLUG BY USING YOUR HAND, THREADING ONLY WHAT IS NECESSARY;
INSTALE LA NUEVA BUJÍA MANUALMENTE, ROSCANDO SOLO LO NECESARIO;
REINSTELE A VELA NOVA MANUALMENTE, ROSQUEANDO APENAS O NECESSÁRIO;

AFTER SETTING THE SPARK PLUG, TIGHTEN WITH A WRENCH GIVING A 1/4 TURN;
DESPUÉS DE ASENTAR LA BUJÍA, APRIETE CON UNA LLAVE HASTA 1/4 DE VUELTA;
APÓS ASSENTAR A VELA, APERTE COM A CHAVE ATÉ 1/4 VOLTA;



REINSTALL THE SPARK PLUG PROTECTION ;
VUELVA A COLOCAR LA PROTECCIÓN DE LA BUJÍA;
RECOLOQUE O CACHIMBO DA VELA;

WARNING / ATENCION / ATENÇÃO

BLEACHING OR BLACKENING OF THE SPARK PLUG INSULATION MAY BE CAUSED BY IMPROPER ADJUSTMENTS TO THE ENGINE OR IMPROPER USE OF THE SPARK PLUG.

EL BLANQUEAMIENTO O ENNEGRECIMIENTO DEL AISLANTE DE LA BUJÍA PUEDE SER CAUSADO POR AJUSTES INCORRECTOS EN EL MOTOR O USO DE LA BUJÍA INCORRECTA.

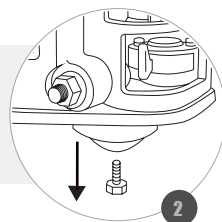
O BRANQUEAMENTO OU ENEGRECIMENTO DO ISOLANTE DA VELA PODE SER CAUSADO POR AJUSTES INCORRETOS NO MOTOR OU USO DA VELA INCORRETA.



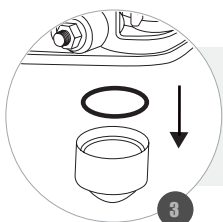
CLEANING THE CARBURETOR CUP / LIMPIEZA DEL VASO DEL CARBURADOR / LIMPEZA DA CUBA DO CARBURADOR - I



WITH THE FUEL TANK EMPTY;
CON EL TANQUE DE COMBUSTIBLE VACÍO;
COM O TANQUE DE COMBUSTÍVEL VAZIO;



REMOVE THE DRAIN BOLT;
RETIRE EL TORNILLO DE DRENAJE;
REMOVA O PARAFUSO DE DRENAGEM;



REMOVE THE CUP THAT IS THREADED AND REMOVE THE O-RING;
RETIRE EL VASO QUE ES ROSCADO Y REMUEVA EL O-RING;
REMOVA A CUBA QUE É ROSQUEADA E RETIRE O ANEL DE VEDAÇÃO;



WASH THEM USING A NON-FLAMMABLE SOLVENT;
LÁVELOLOS EN SOLVENTES NO INFLAMABLES;
LAVE-OS EM SOLVENTE NÃO INFLAMÁVEL;

WARNING / ATENCION / ATENÇÃO

CLEAN THE MOTOR WITH THE ENGINE OFF.

REALIZAR LA LIMPIEZA CON EL MOTOR APAGADO.

REALIZAR A LIMPEZA COM O MOTOR DESLIGADO.



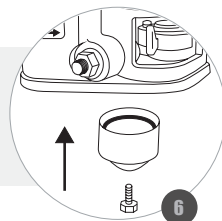
**CLEANING THE CARBURETOR CUP / LIMPIEZA DEL VASO DEL CARBURADOR / LIM-
PEZA DA CUBA DO CARBURADOR - II**



5

**DRY THEM ALL COMPLETELY;
SÉQUELOS COMPLETAMENTE;
SEQUE-OS COMPLETAMENTE;**

**REINSTALL THE RING, THREAD THE CUP AND TIGHTEN THE DRAIN BOLT;
COLOQUE NUEVAMENTE EL O-RING, ROSQUE EL VASO Y APRIETE EL TORNILLO
DE DRENAJE;
RECOLOQUE O ANEL, ROSQUEIE A CUBA E APERTE O PARAFUSO DE DRENAGEM;**



6

WARNING / ATENCION / ATENÇÃO

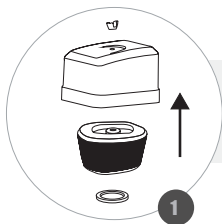
CHECK FOR POSSIBLE LEAKS, IF THEY OCCUR IT WILL BE NECESSARY TO REPLACE THE O-RING.

VERIFIQUE POSIBLES FUGAS, EN CASOS DE EXISTIR SERÁ NECESARIO CAMBIAR EL O-RING.

VERIFIQUE POSSÍVEIS VAZAMENTOS, CASO OCORRAM SERÁ NECESSÁRIO TROCAR O ANEL O-RING.

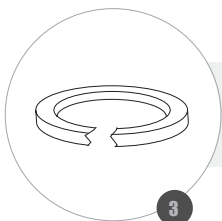
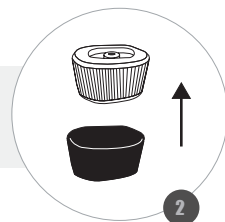


AIR FILTER MAINTENANCE / MANTENIMIENTO DEL FILTRO DE AIRE / MANUTENÇÃO DO FILTRO DE AR – I



REMOVE THE BUTTERFLY NUT, REMOVE THE COVER AND THE ELEMENTS;
QUITE LA TUERCA DE MARIPOSA, RETIRE LA TAPA Y LOS ELEMENTOS;
REMOVA A PORCA BORBOLETA, RETIRE A TAMPA E OS ELEMENTOS;

REMOVE THE FOAM;
RETIRE LA ESPUMA;
RETIRE A ESPUMA;



INSPECT AND REPLACE ELEMENTS IF DAMAGED;
INSPECCIONE Y CAMBIE LOS ELEMENTOS SI ESTÁN DAÑADOS;
INSPECIONE E TROQUE OS ELEMENTOS SE ESTIVEREM DANIFICADOS;

IN CASE OF REUSE, CLEAN THE FOAM WITH WARM WATER AND NEUTRAL DETERGENT OR NON-FLAMMABLE SOLVENT. THE PAPER ELEMENT SHOULD BE CLEANED WITH COMPRESSED AIR AT LOW PRESSURE, INJECTED FROM THE INSIDE OUT;

EN CASO DE REUTILIZACIÓN, LIMPIE LA ESPUMA CON AGUA TIBIA Y DETERGENTE NEUTRO O SOLVENTE INFLAMABLE. EL ELEMENTO DE PAPEL DEBE SER LIMPIADO CON AIRE COMPRIMIDO CON BAJA PRESIÓN, INYECTADO DE DENTRO PARA AFUERA;

EM CASO DE REUTILIZAÇÃO, LIMPE A ESPUMA COM ÁGUA MORMA E DETERGENTE NEUTRO OU SOLVENTE NÃO INFLAMÁVEL. O ELEMENTO DE PAPEL DEVE SER LIMPO COM AR COMPRIMIDO EM BAIXA PRESSÃO, INJETADO DE DENTRO PARA FORA;



WARNING / ATENCION / ATENÇÃO

WHEN OPERATING THE MOTOR IN DUSTY AREAS, CLEAN THE AIR FILTER MORE OFTEN THAN SPECIFIED / BE CAREFUL NOT TO LET DIRT GET INTO THE AIR DUCT CONNECTS TO THE CARBURETOR.

AL OPERAR EN ÁREAS POLVORIENTAS, LIMPIE EL FILTRO DE AIRE CON MÁS FRECUENCIA DE LO ESPECIFICADO / TENGA CUIDADO DE NO DEJAR ENTRAR LA SUCIEDAD EN EL CONDUCTO DE AIRE QUE SE CONECTA.

AO OPERAR O MOTOR EM ÁREAS EMPOEIRADAS, LIMPE O FILTRO DE AR COM MAIS FREQUÊNCIA DO QUE ESPECIFICADO / TENHA CUIDADO PARA NÃO DEIXAR ENTRAR SUJEIRA NO DUTO DE AR QUE SE LIGA AO CARBURADOR.



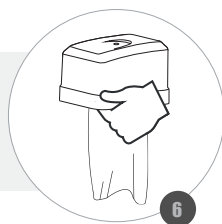
AIR FILTER MAINTENANCE / MANTENIMIENTO DEL FILTRO DE AIRE / MANUTENÇÃO DO FILTRO DE AR- II



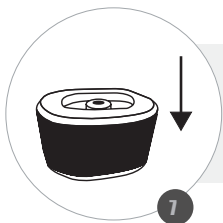
5

WAIT FOR THE FOAM FILTER TO DRY AND MOISTEN IT WITH ENGINE OIL THEN IT IS NECESSARY TO SQUEEZE IT TO REMOVE THE EXCESS OIL;
ESPERE A QUE EL FILTRO DE ESPUMA SE SEQUE Y HUMEDEZCA CON ACEITE DE MOTOR. EN SEGUIDA EXPRÍMALO PARA RETIRAR EL EXCESO DE ACEITE;
ESPERE O FILTRO DE ESPUMA SECAR E UMEDEÇA-O COM ÓLEO DE MOTOR. EM SEGUIDA DEVE-SE ESPREME-LO PARA RETIRAR O EXCESSO DE ÓLEO;

CLEAN ANY INTERNAL DIRT ON THE HOUSING WITH A DAMP CLOTH;
LIMPIAR TODA SUCIEDAD INTERNA DE LA CARCASA CON UN PAÑO HÚMEDO;
LIMPE TODA SUJEIRA INTERNA DA CARÇAÇA COM PANO ÚMIDO;



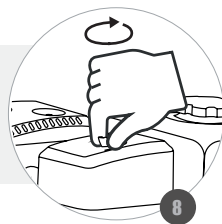
6



7

REINSTALL THE FOAM ELEMENT ON THE PAPER ELEMENT AND REINSTALL;
VUELVA A COLOCAR EL ELEMENTO DE ESPUMA SOBRE EL ELEMENTO DE PAPEL Y VUELVA A INSTALARLO;
RECOLOQUE O ELEMENTO DE ESPUMA SOBRE O ELEMENTO DE PAPEL E REINSTALE;

REINSTALL THE COVER AND TIGHTEN THE SET SCREWS;
VUELVA A COLOCAR LA TAPA Y APRIETE LOS TORNILLOS DE FIJACIÓN;
RECOLOQUE A TAMPA E APERTE OS PARAFUSOS DE FIXAÇÃO;



8

WARNING / ATENCION / ATENÇÃO

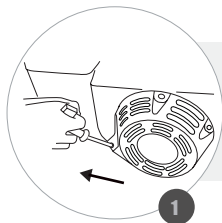
OPERATING THE ENGINE WITHOUT THE AIR FILTER OR DIRTY AIR FILTER WILL CAUSE DIRT TO ENTER THE ENGINE, CAUSING PREMATURE WEAR.

FUNCIONAR EL MOTOR SIN EL FILTRO DE AIRE O CON EL FILTRO DE AIRE SUCIO HARÁ QUE LA SUCIEDAD ENTRE EN EL MOTOR, CAUSANDO DESGASTE PREMATURO.

FUNCIONAR O MOTOR SEM O FILTRO DE AR OU COM FILTRO DO AR SUJO IRÁ FAZER COM QUE A SUJEIRA ENTRE NO MOTOR, CAUSANDO DESGASTE PREMATURO.

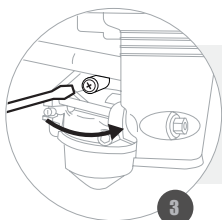
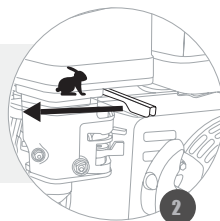


IDLE ADJUSTMENT / REGULAJE DE LA MARCHA LENTA / REGULAGEM DA MARCHA LENTA



RUN THE ENGINE AND LET IT WARM UP;
FUNCIONE EL MOTOR Y DÉJELO CALENTAR;
FUNCIONE O MOTOR E DEIXE-O AQUECER;

MOVE THE THROTTLE LEVER TO THE SLOW POSITION;
MUEVA LA PALANCA DEL ACELERADOR A LA POSICIÓN LENTA;
MOVA A ALAVANCA DO ACELERADOR PARA A POSIÇÃO LENTA;



USING A WRENCH, TURN THE THROTTLE ADJUSTING SCREW TO 1800 ± 150 RPM;
CON AYUDA DE UNA LLAVE, GIRE EL TORNILLO DE REGULACIÓN DEL ACELERADOR HASTA ALCANZAR 1800 ± 150 RPM;
COM AUXÍLIO DE UMA CHAVE, GIRE O PARAFUSO DE REGULAGEM DO ACELERADOR ATÉ Atingir 1800 ± 150 RPM;

WARNING / ATENCION / ATENÇÃO

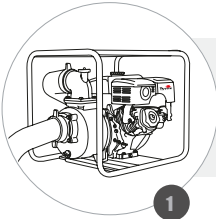
BEWARE OF HOT ENGINE PARTS / USE CALIBRATED EQUIPMENT.

CUIDADO CON LAS PARTES CALIENTES DEL MOTOR / USE EQUIPAMIENTO CALIBRADO.

CUIDADO COM AS PARTES QUENTES DO MOTOR / UTILIZE EQUIPAMENTO AFERIDO PARA REGULAGEM.

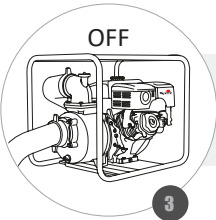
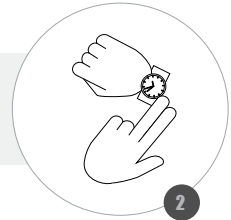


CLEANING THE WATER PUMP / LIMPIEZA DE LA MOTOBOMBA / LIMPEZA DA MOTOBOMBA



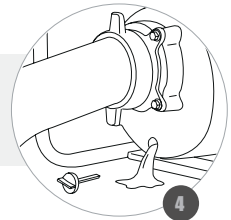
CONNECT THE MOTOR PUMP AND LEAVE IT RUNNING WITH WATER FREE OF ANY IMPURITIES;
CONECTE LA MOTOBOMBA Y DÉJELA EN FUNCIONAMIENTO CON AGUA LIBRE DE CUALQUIER IMPUREZA;
LIGUE A MOTOBOMBA E DEIXE-A EM FUNCIONAMENTO COM ÁGUA LIVRE DE QUALQUER IMPUREZA;

LEAVE A FEW MINUTES RUNNING;
DEJE EN FUNCIONAMIENTO UNOS MINUTOS;
DEIXE EM OPERAÇÃO ALGUNS MINUTOS;



TURN OFF THE MOTOR PUMP;
APAGUE LA MOTOBOMBA;
DESLIGUE A MOTOBOMBA;

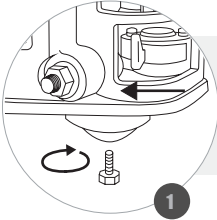
OPEN THE DRAIN OF THE PUMP TO DRAIN ALL THE WATER;
ABRA EL DESAGÜE DE LA BOMBA PARA ESCURRIR TODA EL AGUA;
ABRA O DRENO DA BOMBA PARA ESCOAR TODA A ÁGUA;



WARNING / ATENCION / ATENÇÃO



STORAGE / ALMACENAMIENTO / ARMAZENAMENTO- I



REMOVE ALL FUEL FROM THE TANK THROUGH THE CARBURETOR DRAIN BOLT;
QUITE TODO EL COMBUSTIBLE DEL TANQUE A TRAVÉS DEL TORNILLO DE DRENAJE DEL CARBURADOR;
REMOVA TODO O COMBUSTÍVEL DO TANQUE ATRAVÉS DO PARAFUSO DE DRENO DO CARBURADOR;

CLEAN THE AIR FILTER;
LIMPIE EL FILTRO DE AIRE;
REALIZE A LIMPEZA DO FILTRO DE AR;



WARNING / ATENCION / ATENÇÃO

NEVER CLEAN THE EQUIPMENT WITH CHEMICALS / GASOLINE OXIDIZES AND DETERIORATES ALONG THE TIME, CAUSING ENGINE FAILURE / PERFORM THIS PROCEDURE FOR STORAGE FOR PERIODS LONGER THAN 30 DAYS.

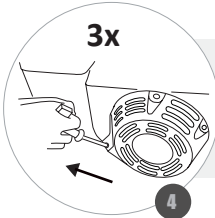
NUNCA LIMPIE EL EQUIPO CON PRODUCTOS QUÍMICOS / LA GASOLINA SE OXIDA Y DETERIORA CON EL PASO DEL TIEMPO, CAUSANDO FALLAS EN EL ARRANQUE DEL MOTOR / REALICE ESTE PROCEDIMIENTO PARA SU ALMACENAMIENTO EN PERÍODOS SUPERIORES A 30 DÍAS.

NUNCA LIMPE O EQUIPAMENTO COM PRODUTOS QUÍMICOS / A GASOLINA OXIDA E DETERIORA COM O PASSAR DO TEMPO, CAUSANDO FALHAS NA PARTIDA DO MOTOR / REALIZE ESTE PROCEDIMENTO PARA ARMAZENAMENTO EM PERÍODOS SUPERIORES A 30 DIAS.



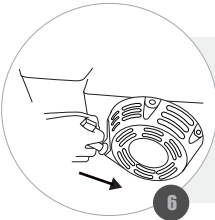
STORAGE / ALMACENAMIENTO / ARMAZENAMENTO- II

REMOVE THE SPARK PLUG, PUT ABOUT 5 ML OF CLEAN OIL INTO THE CYLINDER;
RETIRE LA BUJÍA, COLOQUE CERCA DE 5 ML DE ACEITE DE MOTOR LIMPIO DENTRO DEL CILINDRO;
RETIRE A VELA DE IGNIÇÃO, COLOQUE CERCA DE 5ML DE ÓLEO DE MOTOR LIMPO DENTRO DO CILINDRO;



PULL THE STARTING ROPE 2 OR 3 TIMES TO DISTRIBUTE THE OIL;
TIRE DE LA CUERDA DE ARRANQUE 2 O 3 VECES PARA DISTRIBUIR EL ACEITE;
PUXE A CORDA DE PARTIDA 2 OU 3 VEZES PARA DISTRIBUIR O ÓLEO;

REINSTALL THE SPARK PLUG;
VUELVA COLOCAR LA BUJÍA;
RECOLOQUE A VELA DE IGNIÇÃO;



PULL THE STARTING ROPE SLOWLY UNTIL ENGINE RESISTANCE IS FOUND, THEN RELEASE THE ROPE SLOWLY TO RETURN TO STARTING POSITION;
TIRE DE LA CUERDA DE ARRANQUE LENTAMENTE HASTA ENCONTRAR RESISTENCIA, LUEGO SUÉLTALO LENTAMENTE PARA QUE VUELVA A LA POSICIÓN INICIAL;
PUXE A CORDA DE PARTIDA VAGAROSAMENTE ATÉ ENCONTRAR RESISTÊNCIA DO MOTOR, ENTÃO LIBERE A CORDA LENTAMENTE PARA QUE RETORNE À POSIÇÃO INICIAL;

WARNING / ATENCION / ATENÇÃO

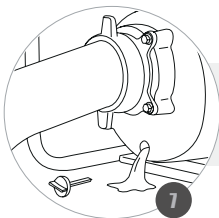
IF THE CYLINDER HAS BEEN COVERED WITH OIL DURING PREPARATION FOR STORAGE, THE ENGINE MAY EMIT SMOKE FOR A SHORT TIME AFTER OPERATION.

SI EL CILINDRO HA SIDO CUBIERTO POR ACEITE DURANTE LA PREPARACIÓN PARA EL ALMACENAMIENTO, EL MOTOR PUEDE EMITIR HUMO DURANTE UN CORTO PERÍODO DE TIEMPO DESPUÉS DE FUNCIONAR.

SE O CILINDRO FOI ENCOBERTO POR ÓLEO DURANTE A PREPARAÇÃO PARA A ESTOCAGEM, O MOTOR PODERÁ EMITIR FUMAÇA POR CURTO PERÍODO DE TEMPO, APÓS FUNCIONAR

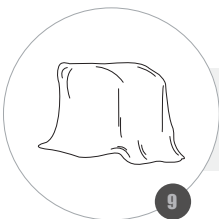


STORAGE / ALMACENAMIENTO / ARMAZENAMENTO- III



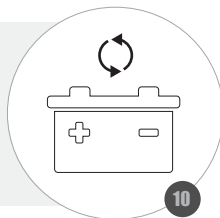
DO THE PUMP CLEANING;
REALICE LA LIMPIEZA DE LA BOMBA;
REALIZE A LIMPEZA DA BOMBA;

USING A WET CLOTH WITH NON-FLAMMABLE SOLVENT, CLEAN THE METAL PARTS OF THE ENGINE;
CON UN PAÑO HUMEDECIDO CON SOLVENTE NO INFLAMABLE, LIMPIE LAS PARTES METÁLICAS DEL MOTOR;
COM UM PANO UMEDECIDO EM SOLVENTE NÃO INFLAMÁVEL, LIMPE AS PARTES METÁLICAS DO MOTOR;



COVER THE ENGINE AND STORE IT IN A VENTILATED PLACE;
CUBRA EL MOTOR Y ALMACÉNESE EN LUGAR VENTILADO;
CUBRA O MOTOR E O ARMAZENE EM LOCAL VENTILADO;

IF THE PUMP IS EQUIPPED WITH AN ELECTRIC STARTER BATTERY, RECHARGE THE BATTERY ONCE A MONTH FOR AS LONG AS THE ENGINE IS NOT BEING USED;
SI LA MOTOBOMBA ESTÁ EQUIPADA CON BATERÍA DE ARRANQUE ELÉCTRICO, RECARGUE LA BATERÍA UNA VEZ AL MES DURANTE EL TIEMPO EN QUE EL MOTOR PERMANEZCA INACTIVO;
SE A MOTOBOMBA FOR EQUIPADA COM BATERIA DE PARTIDA ELÉTRICA, RECARREGUE A BATERIA UMA VEZ POR MÉS DURANTE O TEMPO EM QUE O MOTOR PERMANECER INATIVO;



WARNING / ATENCION / ATENÇÃO

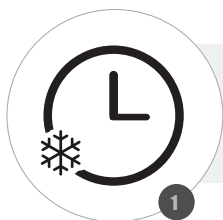
AVOID AREAS FOR STORAGE IN HUMID ENVIRONMENTS AS HUMIDITY CONTRIBUTES TO RUST AND CORROSION / AVOID ANY AREA WITH ELEMENTS THAT PRODUCE ELECTRIC SPARKS / ALWAYS LEAVE THE ENGINE ON LEVEL GROUND. ANY INCLINATION MAY CAUSE OIL OR FUEL LEAKAGE.

EVITE ÁREAS PARA ALMACENAMIENTO EN AMBIENTES HÚMEDOS, PUES LA HUMEDAD CONTRIBUYE A LA APARICIÓN DE ÓXIDO Y CORROSIÓN / EVITE CUALQUIER ÁREA CON ELEMENTOS QUE PRODUZCAN CHISPAS ELÉCTRICAS / DEJE EL MOTOR SIEMPRE EN PISO LLANO. CUALQUIER INCLINACIÓN PUEDE CAUSAR FUGAS DE ACEITE O COMBUSTIBLE.

EVITE ÁREAS PARA ESTOCAGEM EM AMBIENTES ÚMIDOS, POIS A UMIDADE CONTRIBUI PARA O APARECIMENTO DE FERRUGEM E CORROÇÃO / EVITE QUALQUER ÁREA COM ELEMENTOS QUE PRODUZAM FAÍSCAS ELÉTRICAS / DEIXE O MOTOR SEMPRE EM PISO NIVELADO. QUALQUER INCLINAÇÃO PODERÁ CAUSAR VAZAMENTO DE ÓLEO OU COMBUSTÍVEL.

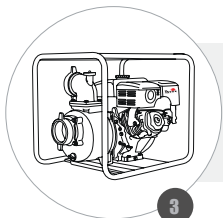
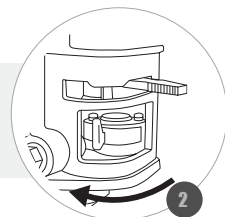


TRANSPORT / TRANSPORTE / TRANSPORTE



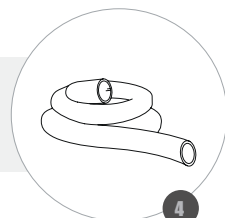
IF THE ENGINE WAS RUNNING, WAIT AT LEAST 15 MINUTES FOR COOLING;
SI EL MOTOR ESTABA FUNCIONANDO, ESPERÉ AL MENOS 15 MINUTOS HASTA QUE SE ENFRÍE;
CASO O MOTOR ESTEJA EM OPERAÇÃO, AGUARDE AO MENOS 15 MINUTOS ATÉ ESFRIAR;

TURN THE FUEL COCK TO OFF POSITION;
MUEVA EL GRIFO DE COMBUSTIBLE A LA POSICIÓN OFF;
MOVA A TORNEIRA DE COMBUSTÍVEL PARA POSIÇÃO FECHADO (OFF);



PUT THE ENGINE IN FLAT SURFACES TO PREVENT PILL AND FUEL SPILLS;
COLOQUE EL MOTOR SOBRE UNA SUPERFICIE PLANA Y NIVELADA, A FIN DE EVITAR DERRAMES DE ACEITE Y COMBUSTIBLE;
ALOQUE-O DE FORMA NIVELADA, A FIM DE EVITAR DERRAMAMENTOS DE ÓLEO E COMBUSTÍVEL;

UNPLUGGED ALL THE HOSES TO AVOID MALFUNCTION;
DESCONECTE TODAS LAS MANGUERAS PARA EVITAR DAÑOS EN LAS BOQUILLAS;
DESCONECTE AS MANGUEIRAS PARA EVITAR AVARIAS NOS BOCAIS;



WARNING / ATENCION / ATENÇÃO

HOT ENGINE CAN BURN YOU AND IGNITE SOME MATERIALS / IN CASE OF FUEL LEAKAGE, CLEAN IT IMMEDIATELY TO AVOID EXPLOSIONS / IN THE EVENT OF AN OIL SPILL, CLEAN IT TO AVOID SLIPPING AND FALLING / NEVER CARRY THE MOTOR LYING DOWN OR UPSIDE DOWN.

EL MOTOR CALIENTE PUEDE QUEMARSE Y TAMBIÉN INFLAMAR ALGUNOS MATERIALES / EN CASO DE FUGAS DE COMBUSTIBLE, LÍMPIELO INMEDIATAMENTE PARA EVITAR EXPLOSIONES / EN CASO DE DERRAME DE ACEITE, LÍMPIELO PARA EVITAR RESBALONES Y CAÍDAS / NUNCA TRANSPORTE EL MOTOR ACOSTADO O DE CABEZA.

O MOTOR QUENTE PODE QUEIMÁ-LO E TAMBÉM INFLAMAR ALGUNS MATERIAIS / EM CASO DE VAZAMENTO DE COMBUSTÍVEL, LIMPE-O IMEDIATAMENTE AFIM DE EVITAR EXPLOSÕES / EM CASO DE DERRAMAMENTO DE ÓLEO, LIMPE-O A FIM DE EVITAR ESCORREGÕES E QUEDAS / NUNCA TRANSPORTE O MOTOR DEITADO OU DE PONTA CABEÇA.



WARRANTY TERM

This product is guaranteed against defects in material and workmanship for a legal period of three (3) months from the date of issue of the respective Sales Invoice. We undertake to repair or replace, within the period mentioned, free of charge, parts that are recognized by the Technical Department as defective, upon approval of the Warranty Request.

This warranty is limited and non-transferable, valid only for the first purchaser and covers only the product, all damages and losses resulting from misuse of the equipment are excluded. Any freight/insurance and other costs will be borne by the buyer.

The following shall be excluded from the guarantee:

- Defects caused by use not in accordance with the instructions contained in the Owner's Manual; accidents (falling, fire, etc.); use of non-original parts and repairs and / or maintenance carried out by unauthorized workshops and / or technicians.
- Spare parts and natural maintenance such as spark plugs, lubricants, filters, fuel cap, starting cord, handles, seals, gaskets, safety devices and similar items.
- Parts that suffer from natural wear and tear due to friction such as piston, cylinder, piston rings, bearings, pins, rollers, connecting rod, crankshaft, springs, bushings, rotor and mechanical seals.
- Violated products.
- Products whose Certificate of Warranty is incorrectly filled in and / or without the Sales Invoice number.

NOTE: A breakdown during the warranty period does not entitle the buyer to stop payment, or discounts.

IMPORTANT: Keep the Sales Invoice, the Product Warranty Certificate and present them when you need technical assistance.

ATTENTION: Read the owner's instruction manual and all warnings of danger and attention before operating the equipment.



TERMINO DE GARANTIA

Este producto está garantizado contra defectos de material y fabricación por un periodo legal de 3 (tres) meses a partir de la fecha de emisión de la factura de venta. Nos comprometemos a reparar y/o cambiar, dentro del plazo mencionado, gratuitamente, piezas que sean reconocidas por el Departamento Técnico como defectuosas, mediante la aprobación de la solicitud de garantía.

Esta garantía es limitada e intransferible, valida solamente para el primer comprador y cubre únicamente el producto, quedan excluidos todos los daños y perjuicios derivados del mal uso del equipamiento. Los eventuales gastos de flete/seguro y otros correrán por cuenta del comprador.

Quedan excluidos de la garantía:

- *Defectos provocados por uso en desacuerdo con las instrucciones contenidas en el manual del usuario; accidentes (caída, fuego, etc.); utilización de piezas no originales o reparos y/o mantenimientos realizados por talleres y/o técnicos no autorizados.*
- *Piezas de reposición y mantenimiento natural como, bujías, lubricantes, filtros, tapa de combustible, cuerda de arranque, conjunto de arranque, manubrios, retenedores, juntas, barras, correas, lanzas, picos, pistolas, anillos o-ring, empaques, turbinas(ventilador), dispositivos de seguridad y ítems similares.*
- *Piezas que sufren de desgaste natural con el uso debido a la fricción, como, pistón, cilindro, anillos del pistón, mancales, pinos, rodillos, biela, cigüeñal, válvula, muelles, tochos, cojinetes, tubos, engranajes(piñón) y embrague.*
- *Productos violados.*
- *Productos cuyo certificado de garantía este llenado de manera incorrecta y/o sin el número de la Factura de compra.*

NOTA: Una avería durante el periodo de garantía no le da el derecho al comprador de interrumpir el pago, y/o descuentos.

IMPORTANTE: Guarde este manual y este certificado en un local seguro, preséntelo cuando necesite de asistencia técnica, en conjunto con el Certificado de Garantía y Factura de compra.

ATENCION: Lea este manual de instrucciones del propietario y todos los avisos de peligro y atención antes de operar el equipamiento



TERMINO DE GARANTIA

Este produto é garantido contra defeitos de material e de fabricação pelo período legal de 3 (três) meses a contar da data de emissão da respectiva Nota Fiscal de Venda. Comprometemo-nos a reparar ou substituir, dentro do prazo citado, gratuitamente, peças que sejam reconhecidas pelo Departamento Técnico como defeituosas, mediante aprovação da Solicitação de Garantia.

A presente garantia limitada é intransferível, válida somente para o primeiro comprador e cobre unicamente o produto, ficando excluídos quaisquer eventuais danos e prejuízos decorrentes de aplicação do equipamento. Eventuais despesas como frete e/ou seguro entre o domicílio e a Assistência Técnica correrão por conta do comprador.

Ficam excluídos da garantia:

- Defeitos provocados por uso em desacordo com as instruções contidas no Manual do Proprietário; acidentes (queda, fogo, etc.); utilização de peças não originais e consertos e/ou manutenção realizados por oficinas e/ou técnicos não autorizados.
- Peças de reposição e manutenção natural, como velas, lubrificantes, filtros, tampa de combustível, cordão da partida, manípulos, retentores, juntas, dispositivos de segurança e itens similares.
- Peças que sofrem desgaste natural com o uso, devido ao atrito, como pistão, cilindro, anéis de pistão, mancais, pinos, roletes, biela, virabrequim, molas, buchas, rotor e selos mecânicos.
- Produtos violados.
- Produtos cujo Certificado de Garantia esteja preenchido de forma incorreta e/ou sem o número da Nota Fiscal de Venda.

NOTA: Uma avaria durante o período de garantia não dá o direito ao comprador de interromper o pagamento, ou a descontos.

IMPORTANTE: Guarde a Nota Fiscal de Venda, O Certificado de Garantia do produto e apresente-os quando necessitar de assistência técnica.

ATENÇÃO: Leia o Manual de Instruções do proprietário e todos os avisos de perigo e atenção antes de operar o equipamento.



