



ATENÇÃO

GARANTA SUA GARANTIA

TRABALHE SEMPRE COM ROTAÇÃO CONSTANTE, EVITE ACELERAR E DESACELERAR O EQUIPAMENTO.

NÃO TRABALHE COM O AFOGADOR ACIONADO.

OBSERVE SEMPRE A RAZÃO DE MISTURA GASOLINA/ÓLEO PARA O MOTOR.

(25:1 para óleo mineral).

UTILIZE SEMPRE GASOLINA COMUM, SEM ADITIVOS.

NUNCA UTILIZE O EQUIPAMENTO SEM A SAIA DE PROTEÇÃO.

NÃO ARMAZENE OU MISTURE A GASOLINA E O ÓLEO EM RECIPIENTES COM RESQUÍCIOS DE AÇÚCAR, COMO GARRAFAS DE REFRIGERANTE.

MANTENHA LIMPAS AS ALETAS DE RESFRIAMENTO DO MOTOR.

UTILIZE EQUIPAMENTOS DE PROTEÇÃO INDIVIDUAL AO OPERAR A MÁQUINA.

MANTENHA LIMPO O FILTRO DE AR.

FAÇA A MANUTENÇÃO DE ACORDO COM O MANUAL.

NUNCA TRABALHE COM A LÂMINA RACHADA, TRINCADA OU DESBALANCEADA.

ANTES DE DEIXAR O EQUIPAMENTO DESATIVADO POR UM LONGO PERÍODO (MAIS DE 30 DIAS), FUNCIONE O MESMO ATÉ O COMBUSTÍVEL ACABAR.

Sumário

GARANTA SUA GARANTIA.....	2
INTRODUÇÃO	4
NORMAS DE SEGURANÇA	4
VESTUÁRIO DE SEGURANÇA	5
DIAGRAMA DE PARTES.....	5
SÍMBOLOS DE ADVERTÊNCIA E SEGURANÇA	6
MONTAGEM	7
Fixação da abraçadeira do guidão	8
USO	9
Mistura de combustível	9
Amaciamento do motor	9
Partida e funcionamento	9
Parada	10
Ajustando o Carburador.....	10
NORMAS DE TRABALHO	11
Ajuste das alças.....	11
Regras de uso.....	11
MANUTENÇÃO.....	11
Filtro de ar	11
Filtro de combustível	11
Motor.....	12
Lubrificação da caixa de engrenagens.....	12
Vela.....	12
Afição da lâmina.....	12
Cabeçote com fio de nylon.....	13
Cronograma de manutenção.....	13
ARMAZENAGEM	14
GARANTIA

INTRODUÇÃO

Para um melhor aproveitamento e também para evitar acidentes, leia e compreenda este manual antes de operar o equipamento. O índice irá ajudá-lo a encontrar as informações necessárias para montagem, operação e manutenção do equipamento. A empresa reserva-se ao direito de efetuar qualquer modificação sem qualquer aviso prévio.

NORMAS DE SEGURANÇA

A) ARMAZENAMENTO

- Sempre guarde a roçadeira em lugares secos e longe de qualquer fonte de calor.
- Sempre transporte a roçadeira com o motor desligado e sem combustível.

B) LIGAR

- Antes de ligar o equipamento, verifique se o parafuso de fixação da lâmina de corte (ou o carretel de fio de nylon) está bem apertado.
- Verifique se a alavanca do acelerador está funcionando normalmente antes de ligar o equipamento.
- Antes de ligar o equipamento verifique também se o acessório de corte (lâmina ou carretel de Nylon) está girando livremente.
- Nunca ligue a roçadeira em ambientes fechados ou com pouca ventilação.
- Antes de ligar o equipamento verifique se não ocorreu vazamento durante o abastecimento. Se houve algum derramamento de combustível durante o abastecimento, seque muito bem as partes afetadas da máquina e ligue-a longe do lugar onde ocorreu o derramamento de combustível, pois as faíscas provocadas pela ignição do motor podem provocar um acidente.
- Não ligue o motor sem ter montado o braço da roçadeira.
- Assegure-se de que todos os equipamentos de segurança estejam em perfeita ordem antes de ligar a roçadeira.

C) DURANTE O TRABALHO

- Nunca utilize a roçadeira com alguma parte de proteção danificada ou faltando.
- Não utilize o equipamento quando estiver cansado, sob efeitos de álcool ou drogas.
- Utilize equipamentos de proteção individual como, luvas, botas, roupas especiais, óculos de proteção, protetor auricular e capacete.
- Não permita que pessoas não preparadas utilizem o equipamento.
- Não permita que outras pessoas ou animais fiquem a menos de 15 metros do equipamento quando este estiver em funcionamento.
- Nunca utilizar acessórios de corte diferentes dos especificados pelo fabricante.
- Em rotação lenta o conjunto de corte não deve girar.
- Trabalhe sempre em posições que ofereçam equilíbrio e estabilidade. Trabalhar em planos muito irregulares pode provocar acidente.
- Nunca toque no acessório de corte com o motor ligado. Para efetuar qualquer operação de manutenção desligue o motor.
- Nunca abasteça com o motor ligado ou próximo a qualquer fonte de calor e/ou faíscas.
- Não fume enquanto opera a roçadeira.
- Nunca abra tampa do tanque com o motor em funcionamento.
- Quando estiver utilizando a roçadeira, evite cortar muito rente ao solo para evitar colisões com pedras e/ou outro detritos.

D) MANUTENÇÃO

- Jamais efetue algum reparo ou modificação no equipamento que não seja de manutenção normal.
- Realize os reparos em uma assistência técnica autorizada.
- Não utilize qualquer tipo de produto inflamável para efetuar a limpeza do equipamento.
- Nunca verifique a faísca da vela próximo ao cilindro e/ou qualquer produto inflamável.

VESTUÁRIO DE SEGURANÇA

Ao trabalhar com uma roçadeira sempre utilize equipamentos de proteção individual (EPI's). A utilização desses equipamentos não elimina o risco de acidentes, mas reduz suas conseqüências. O seu revendedor pode aconselhá-lo na escolha do vestuário adequado.

Os vestuários de segurança nunca devem ser folgados no corpo do operador, isso atrapalharia a operação e poderia, inclusive, causar acidentes. Não se deve utilizar roupas largas, jóias ou cabelos compridos soltos enquanto opera a roçadeira, pois os mesmos podem prender em alguma parte móvel do equipamento e causar um grave acidente.

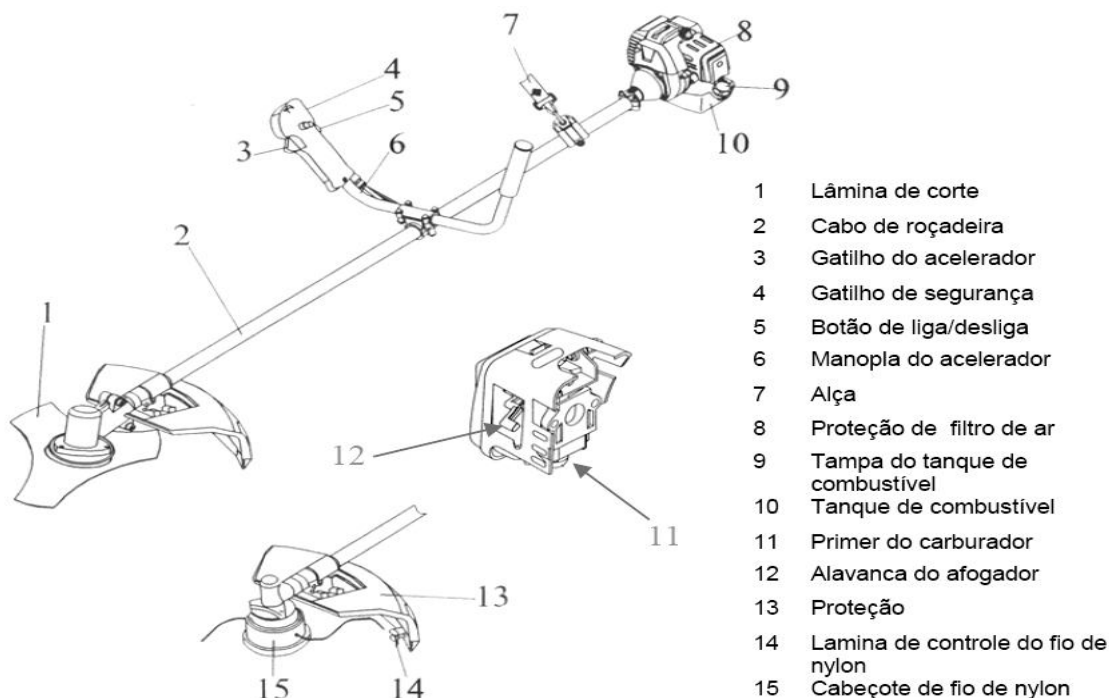
Utilize sapatos de segurança com sola de borracha e biqueira de aço.

Utilize sempre óculos ou viseira de proteção.

Utilize protetores auriculares ou tampões. A utilização de equipamentos deste tipo requer uma atenção redobrada, pois eles reduzem a capacidade do operador em perceber sinais de perigo tais como gritos ou alarmes.

Utilize luvas que permitam absorver o máximo de vibrações possível.

DIAGRAMA DE PARTES



SÍMBOLOS DE ADVERTÊNCIA E SEGURANÇA



- Utilize luvas e calçados de proteção sempre que manejar o equipamento.



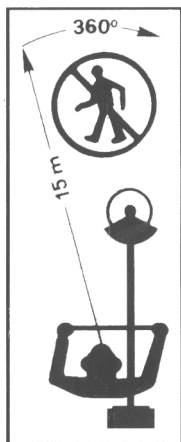
- Fique sempre atento para possíveis lançamentos de detritos.



- Antes de utilizar o equipamento leia e compreenda o manual de instruções.



- Utilizar sempre capacete, óculos de proteção e protetor auricular.



- Manter pessoas a pelo menos 15 metros de distância do equipamento em funcionamento.



- Leia e compreenda o manual de instruções antes de utilizar a máquina.

MONTAGEM

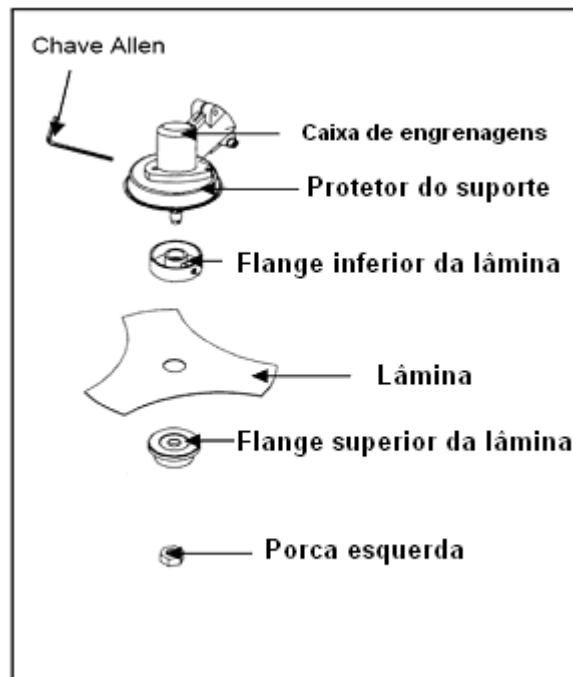
Saia de proteção

1. Retire as porcas dos parafusos.
2. Posicione a saia de proteção sob o tubo.
3. Insira os dois parafusos na saia de proteção.
4. Rosqueie as porcas até que a saia de proteção fique firme.

Lâmina

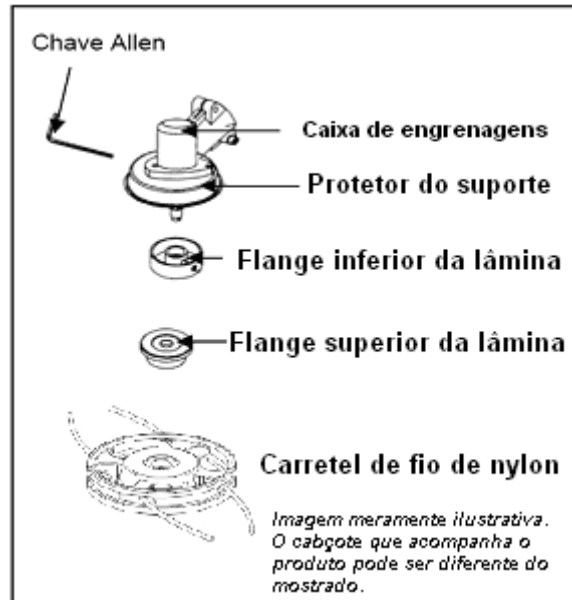
1. Mantenha fixo o protetor do suporte.
2. Recoloque a parte inferior do suporte da lâmina.
3. Coloque a lâmina sobre o suporte e certifique-se que está bem encaixada.
4. Insira a parte superior do suporte sobre a lâmina.
5. Instale o limitador de altura.
6. Fixe com a porca.

Observação: A chave Allen serve para o aperto dos parafusos e para travar a flange superior para fixação da lâmina.



Cabeçote com fio de nylon

1. Mantenha as flanges inferior e superior fixas.
2. Rosqueie o carretel de fio de nylon (sentido anti-horário).
3. Trave com a chave Allen o suporte inferior e continue rosqueando o carretel até que esteja totalmente preso.
4. Guarde as peças que não foram usadas (porca e limitador de altura) junto com este manual de instruções.



Fixação da abraçadeira do guidão

1. Posicione o suporte inferior sobre o encaixe no tubo.
2. Posicione o guidão sobre o suporte inferior, mantendo as manoplas alinhadas.
3. Encaixe o suporte superior e feche-o
4. Trave o parafuso até que o guidão fica imóvel.

Observação: Para que o cabo do acelerador não atrapalhe o operador, prenda-o no tubo com as abraçadeiras que acompanham o produto.

Observação: O Guidão deve ficar ajustado para que o operador fique a esquerda do tubo. É necessário que o gatilho fique próximo à abraçadeira para garantir a estabilidade do equipamento durante o uso



USO

Mistura de combustível

Utilize uma mistura de gasolina e óleo dois tempos na proporção de 25:1 (25 partes de gasolina para 1 parte do óleo dois tempos).

Atenção: Os motores de dois tempos possuem uma potência específica elevada, por isso aconselhamos a utilização de gasolina comum e com número de octanas não inferior a 90. Nunca utilize gasolina aditivada ou armazenada por mais de 15 dias.

1. Para fazer a mistura do combustível, sempre utilize óleo específico para motor dois tempos.
2. Utilize recipientes limpos, isentos de graxa ou açúcar.
3. Agite bem o recipiente da mistura antes de abastecer o tanque.
4. Misture apenas o combustível que irá usar. Não armazene mistura em reservatórios ou no tanque da roçadeira. Uma vez realizada a mistura, utilize em no máximo 15 dias.
5. Posicione a roçadeira em uma superfície plana e sólida para evitar qualquer tipo de vazamento.
6. Mantenha a gasolina, o óleo e/ou a mistura em recipientes seguros e longe de qualquer fonte de calor.
7. Nunca realize o abastecimento perto de qualquer fonte de calor e/ou faíscas. Mantenha o motor desligado.
8. Jamais inale o gás de exaustão, pois isso pode causar sérios danos à saúde.

Amaciamento do motor

O motor necessita de 5 a 8 horas de trabalho para amaciar, durante este período não force muito o motor para não danificá-lo.

Partida e funcionamento

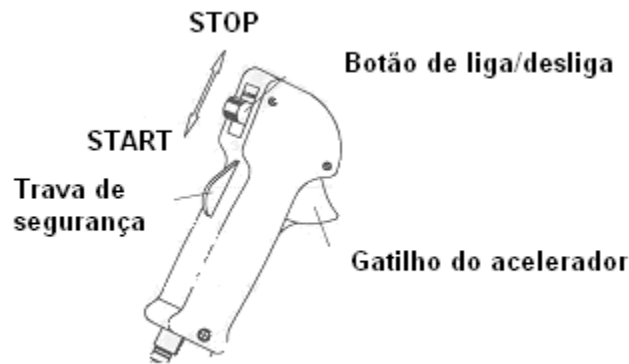
1. Coloque a alavanca do afogador na posição fechado (**CLOSE**).
2. Puxe a partida lentamente até sentir uma leve resistência, então puxe rapidamente até o final do curso e repita o processo até o motor ligar.
3. Assim que o motor ligar, coloque a alavanca do afogador na posição intermediária (semi-afogado).
4. Assim que o motor estiver “quente”, coloque a alavanca do afogador na posição aberta (**OPEN**).
5. Não feche o afogador para ligar um motor que já está quente.
6. Para dar a partida em um motor já quente, não é necessário posicionar a alavanca do afogador na posição de semi-aceleração.
7. Use o botão de trava do acelerador para trabalhar com rotação constante.

Observação: Caso o motor esteja quente, mas enfrente dificuldade para dar a partida, coloque a alavanca do afogador na posição intermediária ou fechada, facilitando a partida do motor. Logo após o funcionamento, coloque a alavanca do afogador na posição aberta.



Parada

Coloque a alavanca do acelerador na posição de lenta, espere até que o motor desacelere e então o desligue (acionando o botão na manopla do acelerador).



Ajustando o Carburador

Antes de efetuar qualquer regulagem no carburador, limpe o filtro de ar e aqueça o motor. O carburador foi cuidadosamente ajustado na fábrica e não requer ajustes adicionais.

Atenção: O parafuso de lenta é regulado de maneira a deixar uma grande margem de segurança entre o sistema de lenta e o sistema de embreagem.

Atenção: Quando o motor estiver em lenta, o acessório de corte não deve rodar. Aconselhamos que mantenha seu carburador sempre regulado.

Atenção: Variações climáticas podem influenciar no funcionamento do equipamento. Variações de pressão atmosférica influenciam no funcionamento do carburador, se o equipamento for funcionar em alta altitude, leve-o até uma assistência técnica autorizada para que as modificações no carburador sejam realizadas com segurança.

NORMAS DE TRABALHO

Ajuste das alças

As alças do equipamento devem ser ajustadas de acordo com cada operador de modo que proporcionem um trabalho seguro e confortável.

Regras de uso

1. Sempre segure a roçadeira com as duas mãos quando esta estiver em funcionamento
2. Não utilize a roçadeira para cortar objetos que não sejam os que ela foi projetada para cortar. (grama, mato e pequenos arbustos).
3. Não utilize a roçadeira com alavanca ou suporte para outros equipamentos.
4. Não utilize acessórios de corte que não sejam os aconselhados pelo fabricante.
5. Sempre que a lâmina colidir com algum objeto duro, pedras, por exemplo, verifique se a lâmina não foi danificada. Em caso de danos na lâmina, efetue a troca imediata. Lâmina danificada e desbalanceada danifica todo sistema de transmissão e o motor, perdendo assim a garantia.
6. Trabalhe sempre com o acelerador na mesma posição de aceleração (rotação constante) não acelere e desacelere a máquina com frequência, isto causa desgaste acelerado da roçadeira e seu desempenho é prejudicado. Este desgaste devido ao uso inadequado não é coberto pela garantia.
7. Não use o cabeçote de fio de Nylon sem a lâmina de corte de fio. A lâmina de corte fica fixada junto com a saia de proteção. Ela limitará o comprimento máximo do fio de nylon, para que o motor não perca força e o fio não ponha o operador em risco.

PRECAUÇÃO – Ajuste a proteção de lâmina em uma posição que não haja contato com a lâmina.

PRECAUÇÃO – Leia as instruções de segurança contidas na página 4.

PRECAUÇÃO – Use a lâmina de acordo com o modelo e a tarefa que irá realizar.

PRECAUÇÃO – Sempre utilize o cinto de apoio quando operar o equipamento. A roçadeira deve estar no lado direito do operador quando estiver em uso.

PRECAUÇÃO - Sempre verifique se a lâmina está instalada para girar na direção correta e que todos os elementos de fixação e instalação estão completamente fixados.

PRECAUÇÃO – Remova a chave Allen antes de começar a operar a roçadeira.

PRECAUÇÃO – Não opere com uma lâmina cega, danificada ou que cause vibração ao operar. Quando a lâmina atolar, desligue imediatamente o motor e limpe a lâmina.

MANUTENÇÃO

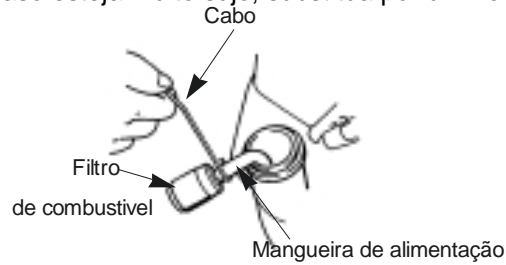
Atenção: Sempre utilize luvas e óculos de proteção quando efetuar qualquer operação de manutenção. Nunca efetue manutenção com o motor em funcionamento ou quente.

Filtro de ar

Efetue a limpeza do filtro de ar a cada vez que tenha usado a roçadeira. Retire a tampa do filtro e limpe a região interna com um pano limpo. Um filtro de ar sujo provoca mal funcionamento do motor.

Filtro de combustível

Verifique regularmente o filtro de combustível, pois um filtro sujo provoca dificuldades no arranque do motor. Para limpá-lo, retire-o pelo orifício de abastecimento de combustível e verifique se a mangueira de combustível não esteja dobrada. Caso esteja muito sujo, substitua por um novo.

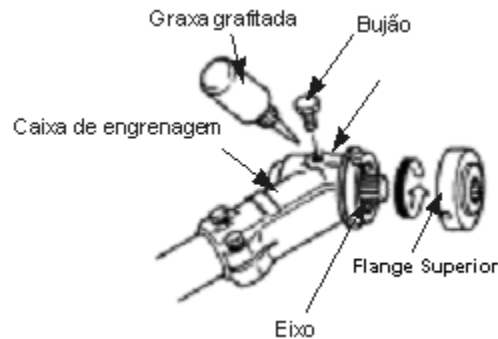


Motor

Limpe regularmente as aletas do cilindro com ar comprimido, pois o acúmulo de sujeira provoca maior aquecimento e danifica o motor.

Lubrificação da caixa de engrenagens

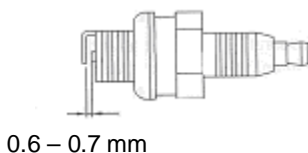
Lubrifique a caixa de engrenagem a cada 30 horas de uso. Retire o acessório de corte e a flange. Limpe qualquer sujeira da área entre a flange e a caixa de engrenagens, retire a graxa da mesma. Enquanto girar o eixo, injete graxa grafitada através do buraco de encaixe até a caixa de engrenagem estar cheia. Reinstale a flange e o bujão.



Vela

O funcionamento da vela de ignição é comprometido quando o carburador está regulado incorretamente, mistura incorreta de óleo no combustível e filtro de ar sujo.

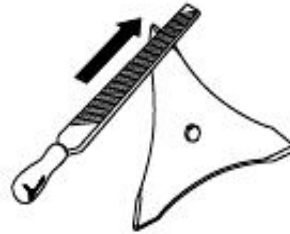
Recomendamos a limpeza regular da vela, bem como o controle da distância dos eletrodos, conforme figura abaixo:



Afiação da lâmina

Atenção: um acessório de corte com o gume não adequado ou afiado de maneira errada aumenta o risco de contragolpe. Se uma lâmina estiver danificada ou rachada, substitua-a.

1. As lâminas são reversas: quando um dos lados perde o fio, vire a lâmina e utilize o outro lado.
2. As lâminas devem ser afiadas com uma lima plana de corte simples.
3. Para manter o equilíbrio da lâmina, lime de uma maneira uniforme todo o gume.
4. Se a lâmina não estiver afiada de uma maneira correta, podem ocorrer vibrações excessivas ao equipamento, provocando assim danos ao mesmo. Desgastes na roçadeira devido a estes problemas não são cobertos pela garantia .



Cabeçote com fio de nylon

Utilize sempre o mesmo diâmetro de fio de nylon a fim de não sobrecarregar o motor.

Para prolongar o fio de nylon, bata o centro do cabeçote contra o terreno. Não bata o centro do cabeçote contra cimento ou calçada, pois isto irá provocar danos ao equipamento.

Cronograma de manutenção

Diariamente	Limpar a superfície da máquina e o filtro de ar Verificar dutos de combustível e ar Cobrir a roçadeira com plástico e guardar em local seco e bem ventilado
A cada 30 horas	Conferir o aperto dos parafusos da carcaça Limpar o tanque e verificar o filtro de combustível Limpar a vela e regular a abertura de 0.6 a 0.7mm Limpar o protetor de escapamento Engraxar a caixa de engrenagens com graxa grafitada (betonite)
A cada 100 horas*	Repetir a manutenção de 30 horas Desmontar o cilindro e anéis, limpar (descarbonizar) a cabeça do cilindro e vela e saída descarga. Verifique o retentor e veja se não há vazamento de ar Cheque a pressão do cilindro
A cada 500 horas*	Desmonte todas as peças do motor (exceto o virabrequim), limpe e verifique-as.

* Necessário realizar em Assistência Técnica autorizada TOYAMA.

ARMAZENAGEM

1. Siga atentamente todas as instruções de manutenção.
2. Limpe a roçadeira e lubrifique as partes metálicas.
3. Tire a lâmina de corte, limpe-a e lubrifique-a para evitar oxidação.
4. Retire a sobra de combustível do tanque (ligue o motor e deixe-o funcionando até o mesmo parar)
5. Retire a vela e derrame um pouco de óleo dentro do cilindro. Puxe a partida retrátil algumas vezes para distribuir o óleo uniformemente dentro do cilindro.
6. Recoloque a vela
7. Guarde a roçadeira em lugar seco, de preferência longe do chão.

Atenção: Todas as operações de manutenção que não estão descritas neste manual devem ser efetuadas em alguma assistência técnica autorizada. Para qualquer substituição de peças, utilize sempre peças indicadas pelo fornecedor.